



الإمارات العربية المتحدة
وزارة التربية والتعليم

تشغيل المنشآت التعليمية في أثناء الجائحة: البروتوكولات والإجراءات

الإصدار الثامن 8.0

26 أغسطس 2021



الهدف من الوثيقة

تقدم هذه الوثيقة البروتوكولات والاشتراطات والإجراءات الاحترازية التي يجب أن تتبعها جميع المنشآت التعليمية في دولة الإمارات العربية المتحدة من أجل تحقيق بيئة تعليمية آمنة وصحية ومحفزة للتعلم عند تشغيل المنشآت التعليمية أثناء جائحة كوفيد 19 .

قد تخضع هذه الوثيقة للتغيير أو التعديل دون إشعار مسبق، بناء على توجيهات الجهات المعنية أو المختصة في الدولة أو الإمارة، وبناءً على المستجدات.

تشغيل المنشآت التعليمية في أثناء الجائحة: البروتوكولات والإجراءات

المحتويات



7	الهدف من الوثيقة
9	الباب الأول : مستويات الخطورة
12	الباب الثاني : الإطار العام لتشغيل المنشآت التعليمية في أثناء الجائحة في دولة الإمارات
27	الباب الثالث : الحضانات ومراكز رعاية الأطفال
39	الباب الرابع : التعليم العام الحكومي والخاص
49	الباب الخامس : التعليم العالي الحكومي والخاص
56	الباب السادس : إرشادات لطلاب كليات العلوم الطبية والصحية في أثناء جائحة كوفيد 19
60	الباب السابع: معاهد ومراكز التدريب ومكاتب الخدمات الجامعية ومكاتب الاستشارات التعليمية
66	الباب الثامن: خطة التعامل مع حالات كوفيد 19 الإيجابية المكتشفة في المنشآت التعليمية
70	الباب التاسع: قائمة التدقيق الخاصة عند تشغيل المنشآت التعليمية في أثناء الجائحة
80	الباب العاشر : الأدوار والمسؤوليات الرئيسية
83	سجل التعديلات على الدليل



الهدف من الوثيقة

تهدف هذه الوثيقة الى وضع اطار لتشغيل جميع المنشآت التعليمية في الدولة لتحقيق اعلى مستويات الوعي والاحتراف من خلال نشر البروتوكولات والاشتراطات والإجراءات الاحترازية التي يجب أن تتبعها جميع المنشآت التعليمية في دولة الإمارات العربية المتحدة من أجل تحقيق بيئة تعليمية آمنة وصحية ومحفزة للتعلم عند تشغيل المنشآت التعليمية في أثناء جائحة كوفيد 19.

قد تخضع هذه الوثيقة للتغيير أو التعديل دون إشعار مسبق، بناء على توجيهات الجهات المعنية أو المختصة في الدولة أو الإمارة، وبناءً على المستجدات.

نطاق الوثيقة

يغطي نطاق الوثيقة جميع المنشآت التعليمية في الدولة بما فيها الحضانات ومؤسسات التعليم العام الحكومية والخاصة ومؤسسات التعليم العالي الحكومية والخاصة ومعاهد ومراكز التدريب ومكاتب الخدمات الجامعية ومكاتب الاستشارات التعليمية.

كيفية استخدام الوثيقة

يتوجب على كل منشأة تعليمية النظر في الإطار العام لتشغيل المنشآت التعليمية في أثناء الجائحة في الدولة، والتركيز على الجزء المعني بها كمنشأة تعليمية كما هو موضح في الجدول الآتي مع تطبيق كافة البروتوكولات والإجراءات الاحترازية المذكورة في الإطار.

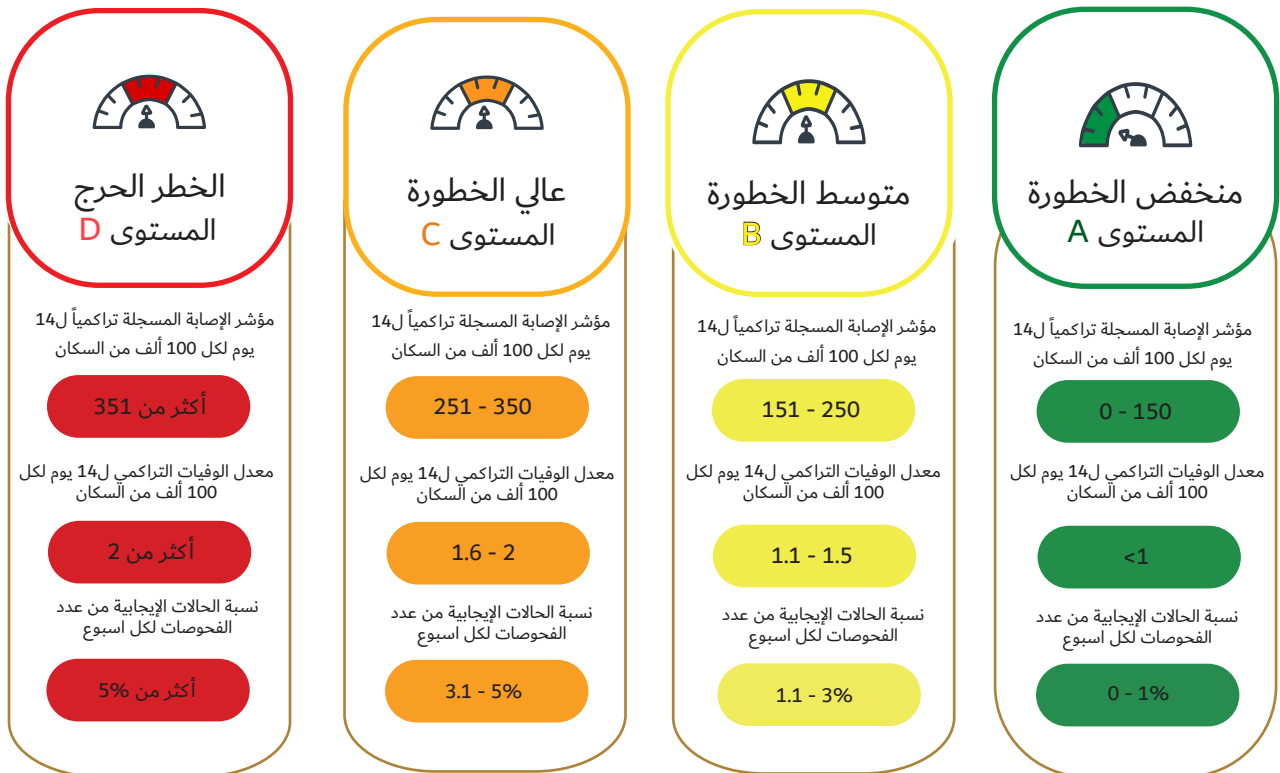
أبواب إطار تشغيل المنشآت التعليمية في أثناء الجائحة	المنشأة التعليمية
الباب الأول: مراحل الخطورة	 <p>الحضانات ومراكز رعاية الأطفال</p>
الباب الثاني: الإطار العام لتشغيل المنشآت التعليمية في أثناء الجائحة في دولة الإمارات	
الباب الثالث: الحضانات ومراكز رعاية الأطفال	
الباب الثامن: خطة التعامل مع حالات كوفيد 19 الإيجابية المكتشفة في المنشآت التعليمية	
الباب العاشر: الأدوار والمسؤوليات الرئيسية	
الباب الأول: مراحل الخطورة	 <p>التعليم العام والحكومي والخاص</p>
الباب الثاني: الإطار العام لتشغيل المنشآت التعليمية في أثناء الجائحة في دولة الإمارات	
الباب الرابع: التعليم العام الحكومي والخاص	
الباب الثامن: خطة التعامل مع حالات كوفيد 19 الإيجابية المكتشفة في المنشآت التعليمية	
الباب العاشر: الأدوار والمسؤوليات الرئيسية	
الباب الأول: مراحل الخطورة	 <p>التعليم العالي</p>
الباب الثاني: الإطار العام لتشغيل المنشآت التعليمية في أثناء الجائحة في دولة الإمارات	
الباب الخامس: التعليم العالي الحكومي والخاص	
الباب الثامن: خطة التعامل مع حالات كوفيد 19 الإيجابية المكتشفة في المنشآت التعليمية	
الباب العاشر: الأدوار والمسؤوليات الرئيسية	
الباب الأول: مراحل الخطورة	 <p>معاهد ومراكز التدريب ومكاتب الخدمات الجامعية ومكاتب الاستشارات التعليمية</p>
الباب الثاني: الإطار العام لتشغيل المنشآت التعليمية في أثناء الجائحة في دولة الإمارات	
الباب السابع: معاهد ومراكز التدريب ومكاتب الخدمات الجامعية ومكاتب الاستشارات التعليمية	
الباب الثامن: خطة التعامل مع حالات كوفيد 19 الإيجابية المكتشفة في المنشآت التعليمية	
الباب العاشر: الأدوار والمسؤوليات الرئيسية	



الباب الأول
مستويات
الخطورة

مستويات الخطورة الوطنية في المنشأة التعليمية

يوضح الجدول مستويات الخطورة الوطنية في المنشآت التعليمية في أثناء تفشي جائحة كوفيد 19 في الدولة، ويتم تحديد مستوى الخطورة من قبل اللجان و فرق الطوارئ و الازمات و الكوارث المحلية في كل امانة :



المخاطر الرئيسية التي يجب مراعاتها عند إعادة فتح المنشآت التعليمية



فيما يلي بعض المخاطر العامة الرئيسية التي يجب مراعاتها عند إعادة فتح المنشآت التعليمية:

- ✦ انتشار الفيروس بين الطلبة في الفصول الدراسية والمناطق المشتركة.
- ✦ انتشار الفيروس من خلال التجمعات الكبيرة في الأماكن الضيقة، بما في ذلك مناطق المقصف ومناطق التقييم ونقاط الدخول والخروج إلى المنشآت التعليمية التي تسبب التجمعات نتيجة لضوابط السلامة الإضافية، مثل فحص درجة الحرارة عند مداخل المنشآت التعليمية.
- ✦ انتشار الفيروس بين العاملين المتواجدين في غرف مشتركة ولفترات زمنية طويلة.
- ✦ تعرض المعلمون والطلبة من فئة المخاطر العالية مثل (الحالات الطبية المزمنة والمعلمات الحوامل) للفيروس.
- ✦ انتقال الفيروس من خلال موردي المواد الغذائية بسبب الاستعانة بمصادر خارجية وغيرهم من المتعاقدين مما يؤدي إلى ارتفاع خطر الإصابة بالفيروس.

الباب الثاني

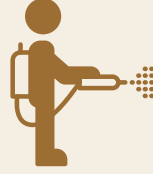
الإطار العام لتشغيل
المنشآت التعليمية
في أثناء الجائحة في
دولة الإمارات

الإطار العام لإعادة فتح المنشآت التعليمية في دولة الإمارات

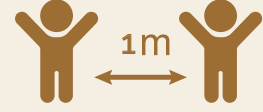


التطعيم:

تطبيق بروتوكول الجهات الصحية



نظام البيئة والصحة والسلامة في المنشآت التعليمية: الإجراءات الاحترازية ضمن سيناريو الأمراض المعدية السارية



إجراءات السلامة في بيئة المنشآت التعليمية: الإجراءات الاحترازية في الدليل الإرشادي للعودة للمنشآت التعليمية



خدمات النقل في المنشآت التعليمية: الإجراءات الاحترازية لخدمات النقل مع الجهات المختصة



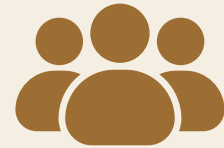
التغذية الصحية في المنشآت التعليمية: الإجراءات الاحترازية في الدليل الإرشادي للمقاصف المدرسية



الرقابة والمتابعة المستمرة: الإجراءات الرقابية والمتابعة المستمرة من جهة قطاع الرقابة



خدمات الدعم: تطبيق الإجراءات الاحترازية الخاصة بمزودي الخدمات



الموارد البشرية: ضمان توفر الكادر للتعليم الهجين



توعية وتدريب:
التدريب ونشر
التوعية مع الشركاء
الإستراتيجيين



دور ولي الأمر:
الإجراءات الاحترازية العامة
في الدليل الإرشادي للعودة
للمنشآت التعليمية
والجهات المختصة



المناهج الدراسية:
تطبيق المنهاج المعتمد
من وزارة التربية
والتعليم



الأنشطة اللامنهجية:
تطبيق بروتوكول
الفعاليات و الانشطة



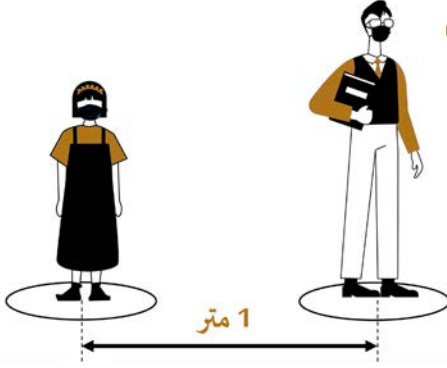
الصحة العامة:
الإجراءات الاحترازية
المتخذة من قبل
الممرض في العيادة



شئون الطلبة:
تطبيق لائحة السلوك
المعتمدة في المنشآت
التعليمية

نظام البيئة والصحة والسلامة في المنشآت التعليمية

1



الالتزام بتطبيق التباعد الجسدي (1 متر) بين الطلبة في الفصول الدراسية والمختبرات وغرف مصادر التعلم، وتطبيق مسافة (1 متر) بين الطلبة في المرافق الأخرى للمنشأة التعليمية والفعاليات والأنشطة.

الالتزام بتطبيق مسافة (1 متر) بين الكوادر التدريسية والكوادر الإدارية.

الالتزام بالحفاظ على المسافة المعتمدة للتباعد الجسدي في أثناء تواجد الطلبة في المنشأة التعليمية من خلال وضع ملصقات على الأرض لتحديد أماكن الوقوف.

الالتزام بفحص درجة حرارة الطلبة والكوادر الإدارية والتدريسية ومزودي الخدمات (مثال: الحراس / عمال النظافة) قبل الدخول إلى المنشأة التعليمية والتأكد من أنها أقل من 37.5 درجة.

يجب إخطار الشخص المسؤول في المنشأة في حالة ظهور أعراض كوفيد 19 بين الموظفين أو المستخدمين الآخرين للمنشأة مثل الحمى (37.5 درجة مئوية أو أعلى)، والسعال، وضيق التنفس، والتهاب الحلق، والإسهال والغثيان، والصداع، أو فقدان حاسة الشم أو التذوق. ووضع خطة لإخطار أولياء الأمور في حال وجود مستجدات تتعلق بحالات الاشتباه.

التزام الطلبة وكافة أفراد الكادر الإداري والتدريسي ومزودي الخدمات بارتداء الكمامات في أثناء التواجد في المنشأة التعليمية، واستثناء الطلبة دون سن 6 سنوات من لبس الكمامات.

التزام الكوادر التدريسية بلبس الكمامات في أثناء التدريس في الفصول الدراسية مع ترك مسافة تباعد جسدي لا تقل عن (1 متر) بين المعلم والطالب.

التأكيد على الطلبة وكافة أفراد الكادر الإداري والتدريسي بعدم مخالطة أشخاص مصابين قبل بدء الدوام الدراسي بأسبوعين على الأقل.

التزام الطلبة وكافة أفراد الكادر الإداري والتدريسي و مزودي الخدمات بعدم الذهاب إلى المنشأة التعليمية عند الشعور بأي عرض من أعراض الإصابة بالفيروس أو أي أعراض تنفسية مثل (الحمى، السعال، ضيق في التنفس، آلام في الجسم، فقدان حاسة الشم والتذوق، صداع)

توجيه الطلبة والكوادر التدريسية والإدارية ومزودي الخدمات بضرورة الالتزام باستخدام أدوات الوقاية الشخصية طوال فترة التواجد في المنشأة التعليمية، وعدم تبادل الأدوات مع الزملاء وتجنب المصافحة في أثناء التحية.

توفير لوحات إرشادية وتوعوية لأهمية الامتثال للإجراءات والاحترازية الصحية مثل (التباعد الجسدي، غسل اليدين، تعقيم اليدين).

الالتزام بإبلاغ إدارة المنشأة التعليمية في حالات الإصابة بكوفيد 19 أو مخالطة مصابين مع الحرص على البقاء في المنزل واتخاذ التدابير اللازمة للحجر مع الالتزام بالتعلم عن بعد وفقاً للخطة الدراسية المعتمدة من المنشأة التعليمية.

إعداد "خطة جاهزية المنشأة التعليمية" لاستقبال الطلبة متضمنة الاشتراطات والإجراءات الاحترازية الموصى بها من قبل الجهات الصحية.

إلزام الطلبة والكادر الإداري والتعليمي بالتوقيع على "إقرار التعهد على الحالة الصحية" والذي ينص على الإقرار بعدم الإصابة بمرض كوفيد19 أو مخالطة شخص مصاب به.

إدارة عملية الدخول والخروج إلى المنشأة التعليمية بطريقة تحافظ على التباعد الجسدي وتمنع الازدحام.

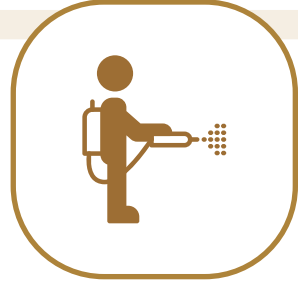
- ﴿ في المنشأة التعليمية واستخدامها كقاعات دراسية.
- ﴿ دراسة وضع حواجز بلاستيكية شفافة حول طاولات الطلبة الدراسية للحد من انتشار العدوى.
- ﴿ مراعاة دخول وخروج الطلبة للمختبرات وغرف مصادر التعلم بلا تزاحم مع التأكد من ترك مسافة آمنة.
- ﴿ تحديد قناة اتصال أو رقم هاتف للطوارئ لأولياء الأمور والطلبة والكوادر التعليمية والإدارية و مزودي الخدمات للإبلاغ عن ظهور أعراض الإصابة بالفيروس.
- ﴿ وضع خطة لإخطار أولياء الأمور بالمستجدات الصحية في المنشأة.

- ﴿ تقسيم الطلبة إلى مجموعات مختلفة والحرص على عدم مخالطة المجموعات لبعضهم البعض.
- ﴿ توزيع طلبة أصحاب الهمم على مجموعات مختلفة والتأكد على عدم تركهم في مجموعة معينة.
- ﴿ تقسيم الطلبة إلى مجموعات في فترات الاستراحة تجنباً للازدحام وحفاظاً على مسافات التباعد الجسدي.
- ﴿ يجب على إدارة المنشأة تخصيص غرفة عزل وفق اشتراطات غرف العزل الموضوعة من وزارة الصحة ووقاية المجتمع، ووضع إجراءات للتعامل مع حالات كوفيد 19 المشتبه فيها أو المؤكدة.
- ﴿ الاستفادة من المسرح والصالات الرياضية والقاعات الكبيرة

استخدام غرف الصلاة في المنشآت التعليمية

- ﴿ استخدام غرف الصلاة حسب ارشادات الجهات المعنية.
- ﴿ يتوجب على جميع الموظفين والطلبة المسلمين إحضار سجادة صلاة خاصة بهم، مع الالتزام بوضع الكمامات أثناء الصلاة، كما سيتم تنظيف وتعقيم غرف الصلاة بعد كل استخدام.

2 إجراءات السلامة في بيئة المنشآت التعليمية



مباني المنشآت التعليمية

- ﴿ وضع "الخطة التشغيلية لجاهزية المنشأة للعودة الآمنة" من قبل إدارة المنشأة التعليمية، مع تشكيل فرق عمل بمسمى "لجنة الصحة والسلامة" لمتابعة تطبيق جميع الاشتراطات والإجراءات الاحترازية والتوعية الموصى بها من قبل الجهات المختصة.
- ﴿ تنظيف وتعقيم المنشأة التعليمية والفصول الدراسية تنظيفاً وتعقيماً دوريين وفقاً لتوصيات الهيئة الوطنية لإدارة الطوارئ والأزمات والكوارث.
- ﴿ تحديد مواعيد التعقيم والأفراد القائمين عليه ضمن جدول معلن.

تابع: مباني المنشآت التعليمية

- التأكد من وجود تهوية كافية عند استخدام منتجات التنظيف والتعقيم لمنع تسرب الأبخرة السامة.
- التأكد من عمل أنظمة التكييف عملاً صحيحاً، والزيادة من دوران الهواء الخارجي قدر الإمكان، على سبيل المثال عن طريق فتح النوافذ والأبواب.
- تركيب حواجز بلاستيكية في المناطق التي يصعب فيها البقاء على مسافة (1 متر) بين الأفراد مثل (خدمات تحصيل المصاريف).
- ضمان تتبع غسل اليدين للطلبة الأصغر سنًا في المراحل الأولى من خلال التوعية والإشراف المباشر ووضع مكافآت للطلبة الملتزمين بغسل اليدين غسلًا متكرراً / في الوقت المناسب.
- تعقيم الأدوات التعليمية والأجهزة المستخدمة من قبل الطلبة والمعلمين بشكل دوري.
- تطوير آلية تنظيف وتعقيم دورات المياه بعد كل استخدام.
- عادة ما تكون دورات المياه من الأماكن المزدحمة، لذا نوصي المنشآت التعليمية بوضع علامات تشير إلى مكان الوقوف أثناء الاصطفاف (يفضل أن تكون في الخارج)، ومسارات الحركة، وأحواض غسل اليدين المتاحة (للحفاظ على التباعد الاجتماعي).
- يمنع استخدام المجفف الهوائي (يجب سحب قابس الكهرباء أو وضع لوحة بمنع الاستخدام) نظراً لإمكانية تدويره للهواء واحتمالية نقله للأمراض.
- توفير المعقمات عند مداخل المنشآت التعليمية.
- يجب أن تحتوي أماكن تعقيم اليدين على جل معقم بنسبة كحول 70% - 80%.
- تدريب الكادر التربوي وضباط الأمن والسلامة في المنشآت التعليمية للإشراف على عمليات التعقيم.
- تعقيم المختبرات ومصادر التعلم تعقيمًا مستمرًا.

مسكن الطلبة والعاملين الملحقة بالمنشآت التعليمية

- إعادة توزيع الطلبة في السكن وفقاً لمعايير التباعد الاجتماعي والمسافات الآمنة.
- عدم السماح باختلاط وتجمع الطلبة والحد من الحركة بين الطوابق كلما أمكن.
- الالتزام بتوفير المعقمات ووسائل غسل اليدين والمحارم الورقية والكمادات والقفازات في الأماكن اللازم توفرها لاستخدام الطلبة والعاملين.
- إدارة الحركة وسجلات الحضور وسجلات الزوار وتطبيق المسح الحراري على مداخل المنشأة التعليمية، ومراقبة الأعراض المرضية التي قد تبدو على الطلبة أو العاملين، للكشف المبكر عن الحالات المصابة أو المشتبه بإصابتها للحد من انتشار العدوى.
- تطبيق إجراءات التنظيف والتعقيم ومسح الأسطح المشتركة دورياً بعد كل استخدام.
- التوعية والتثقيف بإجراءات الوقائية المطبقة في السكن، ووضع الملصقات الإرشادية على جدران جميع الغرف وفي المداخل والمخارج والممرات.
- توفير معدات وأدوات الحماية والتعقيم الشخصية للعاملين في مرافق السكن، والأشخاص الموضوعين تحت الحجر الصحي.
- توفير حاويات منفصلة لرمي المخلفات الطبية ووضع آلية مناسبة للتخلص الآمن منها حسب المعايير والاشتراطات المحددة لذلك.
- وجود آلية واضحة لغسل وتنظيف ملابس وأغطية الأسرة غسلًا وتنظيفاً أمنين، مع توضيح مسار العزل المنفصل لغسل وتنظيف ملابس وأغطية أسرة الأشخاص الموضوعين في الحجر الصحي.

3 الصحة العامة



- ﴿ دعم البرامج التوعوية عبر قنوات التواصل الإلكترونية الخاصة بالمنشأة التعليمية لنشر الوعي وتقديم الدعم النفسي للجميع مع مراعاة الفئات العمرية.
- ﴿ التوعية بضرورة غسل اليدين بالماء والصابون لمدة لا تقل عن 20 ثانية قبل لمس الوجه، أو استخدام المعقمات الكحولية وخاصة عند استخدام الحمامات أو عند لمس الأسطح المشتركة.
- ﴿ التوجيه بضرورة تغطية الفم والأنف، واستخدام المناديل أو ثنية الكوع عند السعال أو العطاس.
- ﴿ ينبغي على الطلبة والموظفين إحضار كامامين يوميًا، بحيث يتم استخدام أحدهما في الصباح والآخر بعد الغداء. كما يجب التخلص من الكمادات في صناديق مخصصة للنفايات الطبية. وفي حالة استخدام كمادات قماشية يجب اتخاذ الاحتياطات اللازمة لضمان حفظ المستخدمة منها بشكل صحيح في حقيبة الطالب وتنظيفها يوميًا.
- ﴿ التوجيه بأهمية المحافظة على مسافة التباعد الجسدي الموصى بها مع تجنب مصافحة الآخرين.
- ﴿ التوعية بضرورة عدم تبادل أدوات الوقاية الشخصية والمستلزمات والأدوات الدراسية والوجبات الغذائية.
- ﴿ تقليل حمل المستلزمات الدراسية، مثل حمل حقيبة صغيرة للحاسوب المحمول والوجبة الغذائية، ويفضل أن تكون مصنوعة من الجلد أو البلاستيك ليسهل تعقيمها قبل الذهاب للمنشأة التعليمية وبعد الرجوع منها.
- ﴿ التأكد من توفير متطلبات الإسعافات الأولية لكافة الطلبة بمن فيهم أصحاب الهمم والذين لديهم أمراض صحية أو مزمنة قبل بدء العام الدراسي.
- ﴿ يجب أن تتأكد فرقة عمل لجنة الصحة والسلامة للمنشآت التعليمية من أن الطاقم الطبي في عيادة المنشآت التعليمية قد أكمل التدريب الخاص بكوفيد 19 قبل إعادة الفتح.
- ﴿ يجب أن يكون للعيادة في المنشآت التعليمية ترخيص ساري المفعول، وأن يكون الطاقم الطبي للعيادة في المنشآت التعليمية مرخصًا ومصرحًا به. كما يجب عليهم اتباع جميع الإرشادات وفقًا لتعليمات الجهات المعنية، ويجب عليهم التأكد من تنفيذ بروتوكولات التعقيم الصارمة في عيادة المنشآت التعليمية وفقًا لإرشادات الجهات المعنية.
- ﴿ يجب على الطاقم الطبي في عيادة المنشأة التعليمية التأكد من وجود مستويات محددة من العناصر الأساسية في المخزن، والتأكد من أن العيادة مجهزة بصنابير المياه، وموزعات الصابون، وموزعات المطهر، وإمدادات وافرة من معدات الوقاية الشخصية، والترمومترا.
- ﴿ من الضروري أن يتأكد الطاقم الطبي في عيادة المنشأة التعليمية بالتعاون مع فرقة عمل لجنة الصحة والسلامة من أن جميع الطلبة والكادر التربوي والإداري والعاملين على علم بمقر العيادة في المنشأة التعليمية وأنهم على دراية بجميع البروتوكولات والإجراءات الصحية المتعلقة بكوفيد 19.
- ﴿ يجب على الطاقم الطبي التأكد من أن العيادات في المنشآت التعليمية تحتوي على غرف مخصصة لما يأتي:
 - ﴿ غرفة عزل (منفصلة عن غرفة التمرين) مزودة بتهوية مناسبة ودورة مياه للمرضى الذين يعانون من حالة كوفيد 19 مشتبه بها أو مؤكدة.
 - ﴿ غرفة منفصلة لعلاج الأمراض والحوادث والإصابات البسيطة.

التغذية الصحية في المنشآت التعليمية

4



- الالتزام بجميع الإجراءات الاحترازية والوقائية أمر هام خلال فترات الاستراحة، مثل تطبيق مسافات التباعد الجسدي، وتوزيع الطلبة في مجموعات منعا للازدحام.
- تطبيق الإجراءات الاحترازية في حالات الطعام المشترك والبوفيهات الخاصة بالأطعمة والمشروبات في قاعات الطعام الخاصة والمشاركة.
- للمراحل التعليمية العليا، نوصي بزيادة عدد منافذ البيع وتسهيل عملية الشراء مع إلزام موردي وموزعي الأغذية للمنشآت التعليمية بالاشتراطات الصحية المتبعة في أثناء الجائحة.
- تطبيق الإجراءات الاحترازية في حالات الطعام المشترك والبوفيهات الخاصة بالأطعمة والمشروبات في قاعات

خدمات النقل في المنشآت التعليمية

5



- الالتزام بكافة اشتراطات السلامة والالتزام بالطاقة الاستيعابية حسب ما تم اعتماده من قبل الجهات المختصة لضمان صحة وسلامة الطلبة في الحافلات المدرسية، مع تسجيل قوائم بأسماء الطلبة.
- في حال مخالفة المنشأة لأية إرشادات، سيتم تنفيذ لائحة المخالفين للاشتراطات والإجراءات الاحترازية عليها.
- تشكيل فريق عمل في المنشآت التعليمية بمسمى لجنة الصحة والسلامة تقوم بمراقبة جميع الأنشطة لضمان تطبيق الإجراءات الاحترازية الصحية المعتمدة في الدولة.
- متابعة التزام سائقي ومشرفي الحافلات بمعايير الصحة والسلامة المعتمدة مثل (ارتداء الكمامات وتعقيم اليدين، وتطبيق مسافات التباعد الآمنة).
- التوجيه المستمر لمزودي خدمات النقل للمنشآت التعليمية بضرورة توعية موظفيهم بأهمية الالتزام بهذه المعايير والشروط للحد من انتشار الأوبئة والأمراض.
- تحديد أماكن جلوس الطلبة في الحافلات بعد تخصيص مسافات التباعد الجسدي الآمنة.
- الالتزام بتعقيم الحافلات قبل الرحلة الأولى وبعد كل رحلة بمواد التنظيف والتعقيم المعتمدة مع المورد.
- التأكيد على التزام الطالب باتباع الإجراءات الوقائية مثل (ارتداء الكمامة، والتباعد الجسدي).

الموارد البشرية

6



- إعادة تخطيط الموارد الحالية والمطلوبة وفق الاشتراطات والإجراءات الاحترازية.
- توفير بدائل للكوادر التدريسية المخالطين أو المصابين أو الماكثين في الحجر.

تابع: الموارد البشرية (الخدمات المساندة)

- اعداد قوائم بديلة لكافة الكوادر التعليمية والادارية وتدريبهم مسبقا على المهام التي قد توكل إليهم في حال غياب الكوادر الأساسية.
- التأكد من توفر عدد كاف من المعلمين والمساعدين والمرافقين لطلبة أصحاب الهمم لتطبيق مسافات التباعد الجسدي وكافة الاحترازات الصحية لهم.
- يتوجب على الكوادر التعليمية أو الإدارية المسافرين الالتزام بتطبيق كافة متطلبات الجهات المختصة، بما في ذلك متطلبات العزل الذاتي والفحص للتأكد من سلامتهم.

7 شؤون الطلبة



- التزام جميع الطلبة المسافرين بتطبيق كافة متطلبات الجهات المختصة، بما في ذلك متطلبات العزل الذاتي أو الفحص.
- متابعة سجلات الحضور ووضع إجراءات واضحة لرصد الطلبة المتغيبين لتحديد أسباب الغياب في اليوم نفسه واتخاذ إجراءات العزل وتتبع المخالطين

8 المناهج الدراسية



- وضع تصور لكافة المواد الدراسية وتحديد كيفية تدريسها في حال استخدام أسلوب التعلم الهجين.
- الحضور الفعلي للطلبة للاختبارات في المؤسسات التعليمية

9 الأنشطة اللامنهجية



السماح بتنظيم الفعاليات في المنشآت التعليمية مع الالتزام بتطبيق جميع الإجراءات الاحترازية والوقائية وتطبيق بروتوكول المرور الأخضر لدخول الفعالية وإلزامية الحصول على نتيجة فحص (PCR) سلبية.

10 التوعية والتدريب



إعداد الأدلة الإرشادية التوعوية الإلكترونية ونشرها للفتات المستهدفة.

إعداد برامج إلكترونية توعوية وإرشادية مرئية مصورة.

التوعية والتدريب للفتات المستهدفة حول الإرشادات والإجراءات الخاصة بتشغيل المنشآت التعليمية في أثناء الجائحة وتعريفهم بأدوارهم في تطبيقها، بالإضافة إلى الإجراءات الصحية المطبقة والمعتمدة في الدولة والتي يجب عليهم الالتزام بها.

11 دور ولي الأمر



يجب أن يحرص أولياء الأمور على تبليغ إدارة المنشأة التعليمية إن كان الأبناء يعانون من أي أمراض صحية مزمنة أو نقص في المناعة.

إلزام أولياء الأمور على فحص درجة حرارة الأبناء وملاحظة أية أعراض قبل مغادرة المنزل، وعدم احضارهم في حالة وجود أعراض عليهم.

توجيه الطالب بضرورة الالتزام باستخدام معدات الوقاية الشخصية طوال فترة تواجده في المنشأة التعليمية / الحافلة، وعدم تبادل الأدوات مع الزملاء.

التواصل مع إدارة المنشأة التعليمية في حالات الإصابة أو الاشتباه أو المخالطة، مع الحرص على إبقاء الطالب في المنزل واتخاذ التدابير اللازمة، باتباع الإرشادات الطبية الموصى بها من قبل الطبيب المعالج.

تابع: دور ولي الأمر

- التحقق من عدم مخالطة الأبناء لأشخاص مصابين قبل الدوام الدراسي بأسبوعين على الأقل.
- يجب على أولياء الأمور الامتنال لأي متطلبات متعلقة بالسفر تحددها السلطات الحكومية المختصة.
- في بعض الحالات النادرة التي يكون فيها التواصل عن بعد غير ممكن، يمكن لولي الأمر طلب تحديد موعد اجتماع، وفي حالة موافقة المنشأة التعليمية على طلب الاجتماع يجب أن تتم هذه الاجتماعات بعد مغادرة جميع الطلبة للمبنى، وأن يتم توثيق وقت دخول ولي الأمر وتتم مرافقته أثناء وجوده في جميع الأماكن.

12 خدمات الدعم



- التأكد من خلو مقدمي الخدمات من أحد الأعراض الآتية: (الحمى، السعال، آلام في الجسم، صداع، ضيق التنفس) وتوجيههم باتخاذ التدابير الوقائية اللازمة في حال وجود الأعراض والتواصل مع الجهات المعنية.
- توجيه مقدمي الخدمات للإفصاح عن حالات الإصابة أو مخالطة أي من حالات الإصابة المؤكدة بمرض كوفيد 19 وفحص المخالطين وعدم الحضور لمباني المنشأة التعليمية لحين ظهور نتيجة الفحص واتخاذ التدابير الوقائية اللازمة.
- قبول الدخول إلى المنشأة التعليمية، يجب على المتعاقدين توقيع وثيقة إقرار بضرورة الإبلاغ عن أي حالات يشتهب بها بين موظفيهم.
- الالتزام بالإجراءات الصحية المعتمدة لدى الجهات الحكومية المختصة عند دخول المنشأة التعليمية.
- توفير خدمات التنظيف المستمرة لدورات المياه بعد استخدامها مباشرة.
- تتم جميع أعمال الصيانة داخل المنشآت التعليمية بواسطة الجهات المعتمدة.
- يتم إجراء التنظيف والتعقيم المنتظم لأنظمة التكييف في المنشآت التعليمية خارج أوقات اليوم الدراسي ووفقاً لجدول معلنة ومتابعة دقيقة.
- يتم مراقبة معايير الأداء والصحة والسلامة لجميع الموردين.
- يتم قياس درجة حرارة العمال في الشركات المقدمة للخدمات قبل دخولهم مباني المنشآت التعليمية وفي حال الاشتباه بالإصابة يتم اتخاذ التدابير الوقائية اللازمة والتواصل مع الجهات المعنية.

13 الرقابة والمتابعة المستمرة



تشكيل فريق عمل داخلي في المنشأة التعليمية بمسمى "لجنة الصحة والسلامة" يقوم بالرقابة والمتابعة على جميع العمليات والأنشطة لضمان تطبيق جميع الاشتراطات والإجراءات الاحترازية الصحية المعتمدة في المنشأة التعليمية.

تقوم وزارة التربية والتعليم بمراقبة ومتابعة مدى التزام المنشآت التعليمية بتطبيق إرشادات إطار "تشغيل المنشآت التعليمية في أثناء الجائحة" وفي حال عدم التزام أي منشأة تعليمية بتطبيق هذه الإرشادات سيتم تنفيذ لائحة المخالفين للاشتراطات والإجراءات الاحترازية عليها.

14 معايير إغلاق المنشأة التعليمية



الإغلاق التدريجي

يتم اتباع إجراءات التقصي لجميع الحالات وفق البروتوكولات المعتمدة.

جميع المخالطين يتم حجرهم وفق المدة المقررة من الجهات المختصة.

التدرج بعملية الإغلاق ابتداءً من الصفوف، تم التوسع في الإغلاق ليشمل المجموعات ثم المنشأة التعليمية بالتنسيق مع لجان وفرق الطوارئ والأزمات والكوارث المحلية.

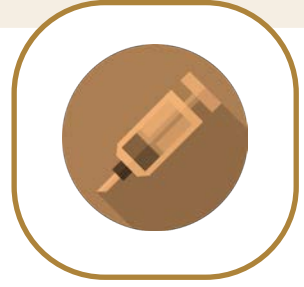
متطلبات الإغلاق

قد تخضع المعايير المذكورة أعلاه للتغيير بناءً على أحدث متطلبات الجهات الصحية.

تعقيم وتطهير المناطق التي تعرضت للعدوى.

يمكن إعادة فتح المنشأة التعليمية بعد إغلاقها بموافقة الجهات الصحية.

15 التطعيم



- ✎ الفئة العمرية من 4 سنوات وأقل من 12 سنة يتوجب عليهم إجراء فحص مخبري (PCR) أو فحص اللعاب (Saliva) شهرياً سواءً كانوا مطعمين أو غير مطعمين كما أن التعلم عن بعد متاحاً لهم.
- ✎ طلبة المدارس من عمر 12 سنة ولغاية 18 سنة سيتم إعطاؤهم مهلة مدتها 30 يوماً اعتباراً من أول يوم دراسي وذلك لإعطاء فرصة لجميع الغير مطعمين لأخذ اللقاح وسيتم خلال هذه الفترة إلزام جميع الطلاب من هذه الفئة العمرية من المطعمين وغير المطعمين بإجراء فحص مخبري (PCR) كل أسبوعين.
- ✎ بعد انقضاء مهلة 30 يوماً يتوجب على جميع الطلاب من عمر 12 سنة فأعلى من الحاصلين على جرعتي لقاح مع مرور 14 يوم من الجرعة الثانية إجراء فحص مخبري (PCR) شهرياً.
- ✎ طلبة المدارس من فئة 12 سنة فما فوق الغير مطعمين وأصحاب الاستثناءات الطبية المعتمدة من الجهات الصحية يجب عليهم إجراء الفحوصات المخبرية (PCR) أسبوعياً وسيكون خيار التعلم عن بعد متاحاً لهم ولجميع الفئات العمرية سواءً كانوا مطعمين أو غير مطعمين.
- ✎ طلاب الجامعات والكليات والمعاهد سيقصر التعليم الحضوري على الطلبة الحاصلين على جرعتي لقاح مع مرور 14 يوم من الجرعة الثانية والتي تم تحديدها من قبل القطاع الصحي مع تطبيق بروتوكول المرور الأخضر لدخول المنشأة.
- ✎ السماح للفئات المستثناة من طلبة الجامعات والكليات والمعاهد بالتعلم بحضورياً مع إلزامية إجراء فحص مخبري (PCR) أسبوعي.
- ✎ التطعيم اجباري لدخول السكن الجامعي، والذين لديهم استثناء طبي عن التطعيم يتم إجراء فحص مخبري (PCR) اسبوعياً.
- ✎ يتطلب لدخول السكن الجامعي مع بداية العام الدراسي إجراء فحص مدته 96 ساعة.
- ✎ يتطلب من أولياء الأمور تنزيل تطبيق الحصن لأبنائهم لإثبات حالة التطعيم ونتائج الفحوصات وذلك من خلال طباعة الشهادات وإحضارها للمدرسة.
- ✎ يجب على الكادر الأكاديمي والإداري ومزودي الخدمات الحصول على جرعتي لقاح مع مرور 14 يوم من الجرعة الثانية لمباشرة العمل في المنشآت التعليمية مع تطبيق بروتوكول المرور الأخضر لدخول المنشأة.
- ✎ يتطلب على جميع الطلاب في مختلف المراحل الحصول على نتيجة فحص سلبية (PCR) لا تزيد مدتها عن 96 ساعة عند مباشرتهم الدراسة في المنشآت التعليمية في بداية العام.
- ✎ تطبيق نظام المرور الأخضر عبر تطبيق «الحصن» لدخول المنشآت التعليمية لأولياء الأمور.
- ✎ قد تخضع المعايير المذكورة أعلاه للتغيير بناءً على أحدث متطلبات الجهات الصحية بالتنسيق مع اللجان و فرق الطوارئ و الازمات و الكوارث المحلية في كل امارة.

16 إدارة الحوادث والإستعداد للطوارئ



السياسات واللوائح المعمول بها لتتبع الحالات المخالطة والإبلاغ عن المشاكل الصحية المرتبطة بكوفيد-19- إلى السلطات الصحية المعنية

في حال أبلغ الطالب أو أحد العاملين في المنشأة التعليمية عن إصابته بعدوى فيروس كوفيد-19- ، فيجب على المنشأة التعليمية اتباع التالي:

- ✎ منح الإذن بالانصراف لهذا الطالب/ الموظف، واتخاذ اللازم لمواصلة تعلمه أو تدريسه عن بعد وفقاً للخيار الذي يفضله وحالته الصحية.
 - ✎ التدقيق في بيانات حضور الطلبة / الموظفين فوراً لتحديد الحالات المخالطة للشخص المصاب خلال اليومين السابقين من ظهور الأعراض (لحالات كوفيد- 19 المصحوبة بأعراض) وبدءاً من تاريخ جمع عينة المسحة للحالات بدون أعراض.
 - ✎ إبلاغ الأشخاص المخالطين الذين تم تحديدهم عن تعرضهم لخطر الإصابة بالفيروس دون الكشف عن هوية الشخص الذي ثبتت إصابته. بالنسبة للطلبة، فيجب على المنشأة التعليمية إبلاغ أولياء الأمور باختلاط طفلهم بشخص مصاب بالفيروس.
 - ✎ ارسال هذه المجموعة المحددة من الأشخاص المخالطين للمصاب إلى المنزل وإلزامهم باتباع تعليمات الحجر الصحي من قبل الجهات الصحية.
 - ✎ تقديم النصح والتوجيه اللازم لهذه المجموعة المخالطة حول الأعراض المحتملة وأهمية التزامهم بإجراءات السلامة لمدة 14 يوماً في حالة الإصابة بفيروس كوفيد-19.
 - ✎ إبلاغ الجهة القيادية المسؤولة عن المنشأة التعليمية و
- الجهات الصحية عن الحالات المصابة وعدد الأشخاص الذين يُحتمل تعرضهم للإصابة بالعدوى.
- ✎ التأكد من أن جميع موظفي المنشأة التعليمية / الأعضاء المعنيين على دراية تامة بالسياسات واللوائح المذكورة أعلاه وخطة العمل والإجراءات المطلوبة اتجاه أي حالة إصابة أو اشتباه بالإصابة (من خلال قائمة إجراءات واضحة، المخططات، وما إلى ذلك)
- ✎ يجب أن يكون لكل منشأة تعليمية بريد إلكتروني جماعي، ليتمكن أعضاؤه من استلام أي تحديثات أو مستجدات. الاجتماعات المتزامنة / الاجتماعات الإلكترونية لمعرفة آخر المستجدات تعتبر ضرورية.
- ✎ يجب على الشخص المصاب إبراز ما يثبت إنهائه لمتطلبات الحجر الصحي المفروض من قبل الجهات الصحية.



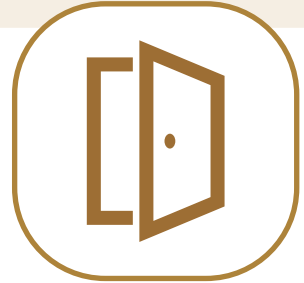


الباب الثالث
الحضانات
ومراكز رعاية
الأطفال

أنشطة مؤسسات الحضانات ومراكز رعاية الأطفال في حالات الخطورة المختلفة

تشغيل الحضانات بسعة منخفضة محددة مع ضمان توافر الإشتراطات
الإحترازية والوقائية بالتنسيق مع لجان وفرق الطوارئ والازمات والكوارث
المحلية

1 إجراءات دخول المنشأة



- ✎ التأكد من فحص درجة حرارة أي شخص يدخل إلى المنشأة والتأكد من أنها أقل من 37.5 درجة.
- ✎ يجب على الممرضة فحص جميع الموظفين والأطفال عند الوصول للمنشأة وفي أثناء النهار وعند المغادرة والتأكد من خلوصهم من أي عرض من أعراض كوفيد 19.
- ✎ يُسمح بدخول فرد واحد فقط من أولياء الأمور أو أفراد الأسرة المصرح لهم من الدرجة الأولى لتسليم واستلام الأطفال.
- ✎ تخصيص أوقات دخول وخروج أولياء الأمور أو أفراد الأسرة المصرح لهم من أجل تسليم واستلام الأطفال في منطقة مخصصة واحدة داخل المنشأة.
- ✎ الالتزام بإتمام خدمات الدعم مثل أعمال الصيانة والتعقيم وتوصيل الشحنات بعد ساعات عمل المنشأة مع تطبيق كافة التدابير الإحترازية وقياس درجة حرارة العمال.
- ✎ تعقيم شنت الأطفال من الخارج فقط عند دخولهم المنشأة من قبل ولي الامر او المصاحب للطفل.

2 خطة الفحص والطوارئ



- ﴿ إلزامية الفحص الدوري (الفحص المخبري) على جميع العاملين في المنشأة لتأكيد عدم الإصابة بوباء كوفيد 19، وتكون دورية الفحص حسب التنسيق مع لجان وفرق الوارئ والازمات والكوارث المحلية.
- ﴿ يجب إخطار الشخص المسؤول في المنشأة في حالة ظهور أعراض كوفيد 19 بين الموظفين أو المستخدمين الآخرين للمنشأة مثل الحمى (37.5 درجة مئوية أو أعلى)، والسعال، وضيق التنفس، والتهاب الحلق، والإسهال والغثيان، والصداع، أو فقدان حاسة الشم أو التذوق. ووضع خطة لإخطار أولياء الأمور في حال وجود مستجدات تتعلق بحالات الاشتباه
- ﴿ يمنع الموظف من دخول المنشأة التعليمية إذا تم تأكيد نتيجة فحص كوفيد 19 بالإيجابية، ويلزم بالحجر المنزلي حتى يحصل على النتيجة السلبية في الفحص ليتمكن من مباشرة العمل في المنشأة.
- ﴿ يجب على إدارة المنشأة تخصيص غرفة عزل وفق اشتراطات غرف العزل الموضوعة من وزارة الصحة ووقاية المجتمع، ووضع إجراءات للتعامل مع حالات كوفيد 19 المشتبه فيها أو المؤكدة.
- ﴿ على المنشأة التعليمية الاحتفاظ بكافة التفاصيل التالية (الاسم، رقم الهاتف، رقم الهوية، تاريخ الزيارة) في سجلات الموظفين/الزوار/الأطفال.
- ﴿ يجب على أولياء الأمور إبلاغ المنشأة عن أي زيارات حديثة للمستشفيات أو مراكز الرعاية الطبية لهم أو لأبنائهم أو لأي فرد من أفراد الأسرة المقيمين معهم.
- ﴿ إلزام أولياء الأمور بفحص درجة حرارة الأبناء وملاحظة أية أعراض قبل مغادرة المنزل، وعدم احضارهم في حالة وجود أعراض عليهم.
- ﴿ في حال ظهور حالة واحدة لكوفيد 19 يتم اغلاق المجموعة التي تضم الحالة الإيجابية فقط، وفي حال رصد حالات إيجابية في ثلاث مجموعات أو أكثر في نفس الوقت، فتغلق عندها الحضانة بالكامل لمدة عشرة أيام، وذلك وفق معايير محددة بالتنسيق مع لجان وفرق الوارئ والازمات والكوارث المحلية .
- ﴿ وضع إجراءات للتعامل مع حالات الاشتباه مع مراعاة سن الأطفال وحالات الذعر الوارد حدوثها.
- ﴿ إنشاء سجل وإدامته ببيانات جميع الأطفال والعاملين في المنشأة.
- ﴿ وضع خطة لإخطار أولياء الأمور بالمستجدات الصحية في المنشأة.
- ﴿ متابعة مستمرة لفحوصات الأطفال والعاملين.
- ﴿ تحديد جميع المخالطين في حالة الإصابة.
- ﴿ يمنع المخالطين من الحضور إلا بعد قضاء فترة الحضانة وفحصهم بعد فتره الحضانة للتأكد من خلوهم من الفيروس.

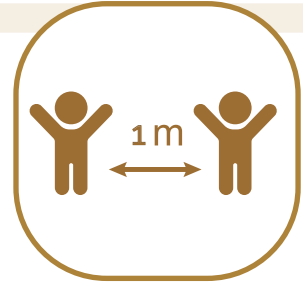
3 معدات الوقاية الشخصية والنظافة



- ✦ تنظيف وتعقيم جميع أسطح المنشأة يوميًا والتعقيم الفعال بعد كل يوم وإجراء عملية التنظيف بما يتماشى مع إرشادات الجهات المعنية.
- ✦ اتباع إرشادات التنظيف والتعقيم لكل من التعقيم الروتيني اليومي والتعقيم النهائي. لا يُسمح للمراكز باستخدام منتجات التنظيف / التعقيم التي قد تضر بصحة الأطفال والأفراد الذين يعانون من أمراض الجهاز التنفسي.
- ✦ امتثال جميع الموظفين / الزوار بارتداء الكمامات داخل المنشأة في جميع الأوقات.
- ✦ إلزام الموظفين بتعقيم / غسل أيديهم بانتظام.
- ✦ يُعفى الأطفال من ارتداء الكمامات أو أغطية الوجه.
- ✦ تشجيع الموظفين الذين هم على اتصال مباشر مع الأطفال على ارتداء كمامات شفافة، إذا كانت متوفرة، لتمكين قراءة الشفاه وتعبير الوجه.
- ✦ توفر معقم اليدين مع الكادر الإداري والإشرافي والإشراف على استخدامه لتجنب أن يشربه الطفل عن طريق الخطأ والتأكد من أن المعقمات ليست في متناول الأطفال.
- ✦ تشجيع غسل اليدين، وتجنب استخدام المعقمات للأطفال الذين يميلون إلى لعق أيديهم أو مص أصابعهم.
- ✦ مساعدة الأطفال في غسل اليدين، بمن فيهم الرضع الذين لا يمكنهم غسل اليدين بمفردهم.
- ✦ يجب أن يتم التعقيم بعد التعامل مع الطفل وقبل الانتقال إلى طفل آخر.
- ✦ تنظيف حقائب وأحذية الموظفين والأطفال وتعقيمها بمجرد الوصول للمنشأة.
- ✦ يجب وضع رف الأحذية في مداخل المرافق التي تتطلب خلع الأحذية.
- ✦ يجب أن تتبع مناطق تغيير الحفاض وروتين استخدام الحمام للأطفال الصغار إرشادات محددة للتنظيف والتعقيم وفقًا لإرشادات الجهات المعنية.
- ✦ يجب وضع إرشادات واضحة لموظفي الأمن والعاملين على نظافة المنشأة للتأكد من أنهم يتبعون الإجراءات الصحيحة مثل ارتداء القفازات أثناء التنظيف.
- ✦ يجب على مقدمي رعاية الأطفال غسل أيديهم لمدة 20 ثانية على الأقل قبل وبعد التعامل مع زجاجات الأطفال المعدة في المنزل أو المعدة في المنشأة.
- ✦ استخدام مناديل معقمة لتنظيف الأجهزة الإلكترونية التي يتم لمسها بشكل متكرر مثل الهواتف وأجهزة الكمبيوتر.
- ✦ وضع ملصقات توعوية / تعليمية تصف خطوات غسل اليدين بالقرب من الأحواض.

التباعد الجسدي

4



- يشمل التالي:
١. تقسيم الأطفال إلى مجموعات منفصلة، بحيث تظل المجموعة الواحدة في نفس فصل التعلم ولا تختلط مع المجموعات الأخرى في مرافق الحضانة.
 ٢. يتم تخصيص عدد من المربيات لكل مجموعة، وتظل المربيات مع نفس مجموع الأطفال التي تم تخصيصها، بحيث لا يتم تدوير الأطفال في المجموعات ولا يتم تدوير المربيات.
 ٣. أثناء استخدام أحد مرافق الحضانة المشتركة يتم التأكد من عدم تواجد مجموعة في نفس المكان لتجنب الاختلاط بين المجموعات.
 ٤. يمنع منعاً باتاً أي نوع من الاختلاط بين المجموعات، ويمنع منعاً باتاً مشاركة غرف التعلم بين المجموعات.
 ٥. ستساهم هذه الآلية في تقليل احتكاك مجموعة الأطفال أ على سبيل المثال بمجموعة أخرى وذلك تفادياً لانتقال العدوى.
- يُرفع العدد من 8 أطفال إلى 12 طفل في المجموعة الواحدة للفئة العمرية 45 يوماً لسنتين، ومن 10 أطفال إلى 16 طفل في المجموعة الواحدة للفئة العمرية من سنتين إلى أربع سنوات، على أن تبقى المساحة المخصصة 3.5 متر مربع لكل طفل داخل الصف و5 متر مربع لكل طفل في المساحات المفتوحة.
- إنشاء جدول زمني لأوقات دخول / خروج الموظفين في أوقات الراحة لتقنين عدد الموظفين في أي غرفة. وإلزامية مراعاة عدم التقاء الموظفين في المنشأة التعليمية.
- يتم التنسيق مع لجان وفرق الطوارئ والازمات والكوارث المحلية حول الأنشطة اليومية و عملية تنفيذ الاحتفالات الخاصة مثل المهرجانات والعروض الخاصة.
- نظراً لصعوبة تطبيق التباعد الجسدي في مرحلة ما قبل رياض الأطفال (الحضانة) والتي تنحصر في عمر 45 يوم إلى 4 سنوات، حيث يحتاج الطفل في هذه المرحلة الحساسة إلى تعامل مباشر مع المربية أو المشرفة للتأكد من تلبية جميع احتياجات الرعاية والتعلم؛ تم استحداث نظام (المجموعات) أو (Clustering)، والذي

الألعاب والمعدات والأدوات

5



- ✦ يجب تجنب استخدام الدمى والألعاب ذات الأجزاء المعقدة أو التي يصعب تنظيفها.
- ✦ يجب تعقيم جميع المعدات في الفصول الدراسية مثل (الألعاب والكتب والمقص والأقلام وأقلام التلوين والمواد الفنية والحرفية) بعد كل استخدام.
- ✦ يجب تعقيم الألعاب بعد الاستخدام، وإزالتها على الفور من اللعب إذا وضعت في الفم.
- ✦ الاحتفاظ بصندوق مخصص لفصل الألعاب التي وضعت في أفواه الأطفال.
- ✦ من المستحسن أن يحصل الأطفال على أدوات حصرية خاصة بهم كلما أمكن ذلك.
- ✦ يجب إغلاق / إزالة أنواع معينة من مناطق اللعب التي من الصعب تعقيمها بالكامل بعد كل استخدام.
- ✦ تجنب ألعاب "الفم" (الآلات الموسيقية، والصفير).
- ✦ لا يجب مشاركة الألعاب مع المجموعات الأخرى.
- ✦ الحد من تجمع الأطفال حول الألعاب / المعدات (بحد أقصى 4 في كل مرة).

نسب الموظفين والأطفال 6



✎ يجب أن تتضمن فصول رعاية الطفل المجموعة نفسها كل يوم.

✎ يجب أن يكون هناك موظف واحد على الأقل يحمل شهادة سارية في الإسعافات الأولية للأطفال.

✎ يجب أن يرضى الأطفال مقدمو رعاية معينون لكل مجموعة من الأطفال ولا يتم تغييرهم.

✎ يجب أن تتم رعاية الأطفال في مجموعات منفصلة وثابتة ولا يخالطون المجموعات الأخرى.

✎ يجب الحفاظ على مسافة آمنة تبلغ 1.5 متر بين البالغين.

تطبق النسب التالية:

المساحة المخصصة	أعداد العاملات لكل مجموعة	أعداد الأطفال في المجموعة الواحدة	الفئات العمرية
3.5 متر مربع لكل طفل داخل الصف و5 متر مربع لكل طفل في المساحات المفتوحة	3:12	12	من 45 يوماً إلى 2 سنتين
	4:16	16	من 2 سنتين إلى 4 سنوات



7 خطط الاتصال والاستعداد



المناسبة لاستمرارية العمليات وسلامة الجميع في المنشأة.

استخدام قنوات التدريب والاتصال لاطلاع جميع الموظفين وأولياء الأمور والأطفال على الأوضاع والممارسات وأساليب النظافة والتعقيم المطلوبة.

القيام بعملية التقييم الدورية من الكادر الإداري والتعليمي.

وضع "خطة جاهزية الحضانة" وضمان وجود الإجراءات

8 أولوية القبول



تمنح أولوية القبول لأولياء الأمور العاملين والذين هم بحاجة لمن يرضى أبناءهم خلال فترة العمل والحالات الإنسانية.

9 المواد الغذائية والمشروبات



تأمين سلاسل إمداد المواد الغذائية لتجنب العدوى الواردة من العمالة.

يجب على أولياء الأمور توفير الأطعمة والمشروبات والأواني البلاستيكية الآمنة لأبنائهم.

الإشراف والفحص الحراري لكادر شركات توفير المواد الغذائية.

التأكد من أن الأطفال لديهم حاويات طعام خاصة بهم ولا يتبادلون الطعام مع بعضهم البعض.

إنشاء جدول زمني لأوقات استراحات الوجبات.

الإجراءات قبل الفتح

10



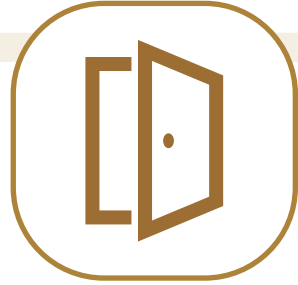
✎ يتوجب على الحضانه تسليم خطة العودة للعمل ليتم اعتمادها من قبل الجهة التعليمية المعنية قبل مزاولة النشاط.

✎ ستكون الحضانه ملزمة بإجراءات التعقيم والتطهير قبل الافتتاح ب 5 أيام كحد أدنى.

✎ يتوجب على الحضانه إجراء الفحوصات الكاملة لجميع العاملين قبل استئناف العمل ضمن خطة تضعها الحضانه مع شريطة أن يكون فحص كوفيد 19 سلبي للجميع.

الإجراءات بعد الفتح

11



✎ التأكد من بناء علاقة إيجابية وتواصل مستمر مع أولياء الأمور ونقل جميع مستجدات الوضع الصحي في الحضانه ومراكز الرعاية بكل شفافية.

✎ الحضانه مسؤولة عن تطبيق ما جاء في بروتوكولات إجراءات إعادة فتح الحضانات.

✎ أخذ جميع الإجراءات الاحترازية اليومية، من تنظيف وتعقيم مستمرين والتي تشمل الأدوات و المصادر المستخدمة من قبل الأطفال.

✎ التأكد من تطبيق نظام المجموعات للأطفال (Clustering) وعدم التهاون بفصل المجموعات مع استمرارية عمل الحضانه.

التدريب والتوعية

12



- سيتم تدريب جميع العاملين في الحضانة من قبل الجهات التعليمية المعتمدة في الدولة حسب نطاق كل جهة على خطة العودة للعمل وشرح آلية التسليم والمراجعة والاعتماد لهذه الخطط.
- توعية العاملين في المنشأة.
- التأكد من فهم الإجراءات الوقائية والاحترازية من قبل جميع العاملين في المنشأة.
- ينفذ التدريب قبل فتح المنشأة بحسب خطة التدريب المعتمدة.

المراقبة والتفتيش

13



- تقوم الجهات المعنية بالترخيص (وزارة التربية والتعليم، الهيئات والدوائر التعليمية المحلية) بالمراقبة والتفتيش الدوري على الحضانات و مراكز رعاية الأطفال للتحقق من مدى تطبيقها للبروتوكولات والإجراءات الواردة في هذا الدليل.
- تطبق الجهات المعنية بالترخيص (وزارة التربية والتعليم، الهيئات والدوائر التعليمية المحلية) الجزاءات والمخالفات في حال لم يتم التقيد بتطبيق البروتوكولات والإجراءات والتي قد تتضمن إغلاق المنشأة أو فرض غرامات عليها.

المواصلات

14



يتم استخدام حافلات الحضانه لنقل الأطفال من وإلى الحضانه حسب البروتوكول المعتمد.

يتحمل أولياء أمور الأطفال مسؤولية توصيل الأطفال للحضانه عبر وسائل النقل الخاصة بهم.

يسمح للأطفال من نفس العائلة أو نفس المجموعة التعليمية بالحضور والمغادرة معا من الحضانه.





الباب الرابع

التعليم العام الحكومي والخاص

1 التغذية الصحية في المنشآت التعليمية

1



- ✎ إتاحة الفرصة للطلبة بجلب الطعام الصحي من المنزل مع تنبيههم بعدم مشاركته مع الآخرين.
- ✎ إلزام الطلبة بغسل اليدين بالماء والصابون لمدة 20 ثانية على الأقل قبل البدء بتناول الطعام.
- ✎ حظر الطعام المشترك والبوفيهات الخاصة والمشروبات في قاعة الطعام الخاصة والمشاركة.
- ✎ في رياض الأطفال والمرحلة الابتدائية يتم توفير الوجبات الغذائية المعقمة للطلبة داخل الصفوف تجنباً للازدحام.
- ✎ في المراحل العليا يسمح للطلبة الذهاب إلى منفذ بيع الوجبات الغذائية مع ضمان مسافات التباعد الجسدي وتوزيع الطلبة إلى مجموعات تجنباً للازدحام.
- ✎ زيادة عدد منافذ البيع لتجنب الازدحام وتسهيل عملية الشراء للطلبة.

2 استخدام مصادر التعلم في المنشآت التعليمية

2



يجب أن تطبق غرف مصادر التعلم الإرشادات الآتية:

- ✎ يجب دخول الطلبة لغرفة مصادر التعلم في مجموعات مختلفة.
- ✎ يجب تعقيم وتجهيز غرف مصادر التعلم بعد كل زيارة لأي من مجموعات الطلبة.
- ✎ يجب أن يشرف المعلم/ المشرف على عملية عرض الكتب واختيارها لتقليل لمس الطلبة للكتب ومعدات المكتبة.
- ✎ يجب المحافظة على الحد الأدنى من التباعد الجسدي البالغ 1 متر بين الطلبة في زوايا القراءة والدراسة.
- ✎ يجب التزام اختصاصي مصادر التعلم وفريق الدعم بارتداء الكمامات والقفازات واستخدام معقم اليدين

- ✎ يجب تقييد استخدام الكتب المصنوعة من مواد يصعب تنظيفها.
- ✎ يجب وضع جميع الكتب المستخدمة في حاوية محددة ومصممة بوضوح للتعقيم قبل إعادة استخدامها.
- ✎ يجب تشجيع المنشآت التعليمية على تغليف الكتب بسهولة التنظيف والتعقيم.
- ✎ يجب تعقيم معدات وأدوات غرف مصادر التعلم بعد كل استخدام وتجنب مشاركة المعدات بين الطلبة.
- ✎ ينبغي تشجيع البحث والقراءة الإلكترونية.
- ✎ يجب تحديد حاوية لتسليم الكتب وتسميتها بوضوح.

دور ولي الأم

3



توعية أولياء الأمور حول دورهم في فترة تشغيل المنشآت التعليمية وفقاً لما يأتي:

- ✎ ضرورة تحقق ولي الأمر من توفير معدات الوقاية الشخصية للطالب (كمادات الوجه - معقم اليدين - القفازات) قبل مغادرته المنزل.
- ✎ توجيه الطالب بضرورة الالتزام باستخدام معدات الوقاية الشخصية طوال فترة تواجده في المنشأة التعليمية / الحافلة، وعدم تبادل الأدوات مع الزملاء.
- ✎ توعية الأبناء وتدريبهم على الإجراءات الخاصة بالنظافة الشخصية وأهمية اتباع الإجراءات الاحترازية التي تحددها المنشأة التعليمية.
- ✎ التزام ولي الأمر بفحص درجة حرارة الطالب قبل التوجه إلى المنشأة التعليمية والتأكد من أنها أقل من 37.5 درجة.
- ✎ تقديم الوثائق الطبية لإدارة المنشأة التعليمية ذات الصلة في حالة الإصابة.
- ✎ يجب أن يحرص ولي الأمر على تبليغ إدارة المنشأة التعليمية إن كان الابن يعاني من أي أمراض صحية أو نقص في المناعة وتقديم كافة التقارير الطبية.
- ✎ اتباع الإجراءات والمواعيد المحددة من قبل المنشأة التعليمية والتي تنظم عملية تسليم واستلام الأبناء للمنشأة التعليمية.
- ✎ عدم الدخول للمنشأة التعليمية إلا بموافقة إدارة المنشأة وحسب المواعيد المحددة.
- ✎ الاستجابة لتواصل المنشأة التعليمية معهم في حالة

تابع: دور ولي الأمر

- ظهور أية أعراض على الأبناء خلال اليوم الدراسي.
- التحقق من عدم مخالطة الأبناء لأشخاص مصابين قبل الدوام المدرسي بأسبوعين على الأقل.
- التواصل مع المنشأة التعليمية في حالات الإصابة أو الاشتباه أو المخالطة، مع الحرص على إبقاء الطالب في المنزل مع اتخاذ التدابير اللازمة، وإتباع الإرشادات الطبية الموصى بها من قبل الطبيب المعالج.
- على جميع أولياء أمور الطلبة الملتحقين بالمنشأة التعليمية توقيع التعهد الذي سيتم تعميمه مع بداية العام الدراسي، لإقرار سلامة أبنائهم الطلبة صحياً وخلو الأسرة من أية حالات اشتباه كوفيد 19.
- التوقيع على استمارة تصريح السفر وتقديمها إلى المنشأة التعليمية قبل السفر.
- يجب على أولياء الأمور تنزيل وتفعيل تطبيق الحصن لضمان التتبع في حالة الإصابة.
- على جميع أولياء أمور الطلبة الملتحقين بالمنشأة التعليمية توقيع التعهد الذي سيتم تعميمه مع بداية

يجب أن تضع فرقة عمل لجنة الصحة والسلامة للمنشأة التعليمية خطة اتصال واضحة مع أولياء الأمور وتقديمها مع الخطة التشغيلية لتشغيل المنشأة. على أن تتضمن هذه الخطة ما يأتي:

- تحديد أدوار ومسؤوليات المنشأة التعليمية وأولياء الأمور خلال مرحلة تشغيل المنشأة.
- وصف نموذج الخطة التشغيلية الذي ستتبعه المنشأة التعليمية مع توضيح كافة عناصر الخطة الرئيسية الواجب تعريف ولي الأمر بها مثل السياسات والإجراءات المدرسية الجديدة.
- تحديد قنوات الاتصال التي سيتم استخدامها في المنشأة التعليمية لاطلاع أولياء الأمور على كل ما يتعلق بإجراءات الصحة والسلامة.
- يجب على أولياء الأمور التوقيع على تعهد ينص على ما يأتي:
- ضمان بقاء الأبناء في المنزل إن ظهرت عليهم أعراض كوفيد 19.
- ضمان أن الأبناء يتبعون متطلبات وإجراءات المنشأة التعليمية عند العودة للدراسة بعد أيام الغياب.
- الحرص على استلام الأبناء من المنشأة فور اكتشاف مرضهم أو اتصالهم بحالة مشتبه بها.
- الالتزام بعدم إحضار الأبناء للمنشأة التعليمية في حال كانت نتيجة الفحص لهم إيجابية، والالتزام بمواصلة التعلم عن بعد حتى تظهر النتيجة سلبية.

4 الأنشطة اللامنهجية



تنظيم الفعاليات والاحتفالات والأنشطة حسب البروتوكول المعتمد بالتنسيق مع اللجان و فرق الطوارئ و الازمات و الكوارث المحلية في كل امانة.

5 خدمات النقل في المنشآت التعليمية



مورد خدمة نقل المنشآت التعليمية بضرورة توعية موظفيهم بأهمية الالتزام بهذه المعايير والشروط للحد من انتشار الأوبئة والأمراض.

قياس درجة حرارة السائق والمشرف والتأكد من أنه لا تظهر عليهم أعراض المرض ظهوراً يومياً قبل بدء العمل بنقل الطلبة إلى المنشأة التعليمية.

يجب التأكد من إجراء فحص كوفيد 19 لجميع سائقي ومشرفي الحافلات، قبل بدء عودة الطلبة إلى المنشآت التعليمية للتأكد من خلوهم من الأمراض المعدية.

متابعة التزام سائقي ومشرفي الحافلات بمعايير الصحة والسلامة المعتمدة مثل (ارتداء الكمامات وتعقيم اليدين، والتباعد الجسدي) والتوجيه المستمر من قبل

تابع: خدمات النقل في المنشآت التعليمية

- ✎ اتخاذ الإجراءات اللازمة بضرورة الالتزام بالتباعد الجسدي في الحافلة.
- ✎ الالتزام بتعقيم الحافلات قبل الرحلة الأولى وبعد كل رحلة بمواد التنظيف والتعقيم المعتمدة مع المورد.
- ✎ توفير مشرف / مشرفة في كل حافلة لقياس درجة حرارة الطلبة قبل صعودهم، والتأكد من التزامهم باتباع الإجراءات الوقائية.
- ✎ كتابة أسماء المتغيبين أو المتبين لديهم ارتفاع في درجة الحرارة ولم يسمح لهم بالصعود إلى الحافلة لإبلاغ ولي الأمر والمنشأة.
- ✎ إبلاغ إدارة المنشأة التعليمية عن الحالات المخالفة للإجراءات الوقائية، لاتخاذ الإجراءات اللازمة.
- ✎ تحديد نقاط محددة لمداخل ومخارج الحافلات وطلبة السيارات الخاصة والموظفين، لضمان فحص درجة الحرارة قبل دخول الجميع، مع الالتزام بالتباعد الجسدي.
- ✎ وضع مخطط لمواقف الحافلات وسيارات الموظفين والزائرين بما يضمن التباعد ضمن معايير الصحة والسلامة.
- ✎ على كل منشأة وضع جدول مناوبات صباحية ومساءية لضبط عملية الدخول والخروج من المنشأة التعليمية دخولاً وخروجاً منتظمين مراعين معايير الصحة والسلامة.
- ✎ المشرفون على الحافلات، يشرفون على نزول الطلبة نزولاً منتظماً مع ضمان وجود مسافة بين الطلبة ورصد أسماء المخالفين لاتخاذ الإجراءات اللازمة من قبل الإدارة.
- ✎ المشرفون على دخول طلبة السيارات الخاصة، يجب عليهم قياس حرارة الطلبة قبل دخولهم لمبنى المنشأة التعليمية، والإشراف على دخولهم دخولاً منتظماً مع ضمان تطبيق التباعد الجسدي بين الطلبة ورصد أسماء المخالفين لاتخاذ الإجراءات اللازمة من قبل الإدارة.
- ✎ الالتزام بالطاقة الاستيعابية المعتمدة من الجهة المختصة للحافلات، مع تسجيل قوائم بأسماء الطلبة.
- ✎ وضع جدول مناوبة لبداية ونهاية اليوم الدراسي، لضبط عملية دخول وخروج الجميع من المنشأة دخولاً وخروجاً منتظمين وصحيين، مع مراعاة معايير الصحة والسلامة.
- ✎ توزيع المناوبين حسب جدول المناوبة المعتمد من المنشأة على جميع الحافلات عند نزول وصعود الطلبة نزولاً وصعوداً منتظمين لضمان تطبيق التباعد الجسدي.
- ✎ توجيه المناوبين ورجال أمن المنشأة التعليمية بمتابعة دخول طلبة السيارات الخاصة من المدخل الخاص بهم مع ضرورة قياس حرارة الطلبة قبل دخولهم المنشأة والإشراف على دخولهم دخولاً منتظماً مع ضمان التباعد الجسدي.
- ✎ الرقابة والإشراف الدوري من قبل المناوبين لمتابعة الحالات المخالفة للإجراءات الوقائية، واتخاذ الإجراءات اللازمة.
- ✎ التأكيد على التزام الطالب باتباع الإجراءات الوقائية مثل (لبس الكمامة و التباعد الجسدي).
- ✎ التأكيد على التزام الطالب بالجلوس في المقعد المخصص له، وعدم خرق النظام المتبع في الحافلة.
- ✎ التأكيد على التزام الطالب بالسلوكيات الإيجابية تجاه آداب ركوب الحافلة، والحرص على التباعد الجسدي في أثناء النقل.
- ✎ إلزام أولياء الأمور بتسليم أبنائهم للمشرفين عند المداخل المحددة من قبل الإدارة وعدم السماح لهم بدخول الفصول الدراسية.
- ✎ على مزود خدمة النقل بالحافلات تحديد واطهار بشكل واضح المقاعد التي يستطيع الطلاب الجلوس عليها وقيام المشرف بالتأكد من تطبيقها.

الموارد البشرية

6



- إعادة تخطيط الموارد الحالية والمطلوبة وفق الاشتراطات والإجراءات الاحترازية.
- حصر الاحتياجات الفعلية للموارد البشرية لتحقيق الاشتراطات والإجراءات الاحترازية المطلوبة.
- ضبط توزيع المعلمين في خطة تطبيق التعلم الهجين بحيث لا يحدث خلل في تنفيذ الخطة الدراسية.
- توفير بدائل للمعلمين المخالطين أو المصابين أو الماكثين في الحجر.
- توفير معلمين إضافيين في حالة تطبيق التباعد الجسدي وتقليل أعداد الطلبة في الصفوف.
- تطبيق لائحة المخالفين للاشتراطات والإجراءات الاحترازية.
- تشكيل فريق الخط الساخن للرد على استفسارات أولياء الأمور وتقديم الدعم.
- اعتماد الوسائل التقنية والبرامج الإلكترونية والتطبيقات الذكية اعتماداً فعالاً لإنجاز ومتابعة وتوثيق المهام، والأعمال اليومية ومتابعة إنتاجية الإداريين والمعلمين.
- يتوجب على الكوادر التعليمية أو الإدارية المسافرين الالتزام بتطبيق كافة متطلبات الجهات المختصة، بما في ذلك متطلبات العزل الذاتي أو الفحص.
- تخصيص أوقات لمواعيد حضور وانصراف الكادر التعليمي والاداري تختلف عن أوقات حضور الطلاب وأولياء الامور بطريقة تمنع التقائهم عند الحضور والانصراف.

شؤون الطلبة

7



- حضور وغياب الطلبة
- تعميم شنت الطلاب من الخارج فقط عند دخولهم المنشأة من قبل ولي الامر او المصاحب للطلاب.
- التواصل مع أولياء الأمور الذين لا يرغبون في إرسال أبنائهم الطلبة للمنشآت التعليمية وتقديم الدعم لهم.
- متابعة قائمة غياب الطلبة وضرورة إشعار الجهات الصحية في حال الزيادة الملحوظة بسبب الأمراض التنفسية وذلك حسب الآلية المعتمدة.

تابع: شؤون الطلبة

تقديم الدعم النفسي والإرشادي للطلبة

- ﴿ زرع الثقة التامة بإجراءات وزارة التربية والتعليم وتهيئتها للمؤسسات التعليمية واستعدادها الآمن لاستقبال الطلبة وأولياء الأمور والكوادر التعليمية والإدارية. ﴾
- ﴿ زيادة الوعي الذاتي لدى الطلبة وأولياء الأمور والكوادر التعليمية والإدارية عبر تحويل الأفكار السلبية إلى أفكار إيجابية لتخفيف حدة التوتر والقلق. ﴾
- ﴿ يجب أن يكون الكادر التعليمي والإداري على دراية بالضغط النفسي الذي تعرض له الطلبة هذه الفترة ويجب أن تضمن معالجة الرفاهية العاطفية والعقلية بانتظام في بيئة الفصل الدراسي. ﴾
- ﴿ يجب توخي الحذر لتجنب وصم الطلبة والأسر والكوادر التعليمية والإدارية الذين أصيبوا بكوفيد 19. ﴾
- ﴿ توعية جميع الأفراد للنوم لساعات كافية وممارسة الأنشطة الرياضية التي تتناسب مع الفئة العمرية، والحرص على تناول الأغذية الصحية التي تعزز المناعة. ﴾
- ﴿ تصميم برنامج دعم نفسي بالشراكة مع الشركاء الإستراتيجيين المختصين. ﴾
- ﴿ إطلاع جميع الطلبة على برنامجهم الأكاديمي وخطتهم قبل بداية العام الدراسي. من الضروري أن يفهم الطلبة كيف سيختلف الجدول الدراسي مقارنة بالجدول العادي. ﴾
- ﴿ التنسيق مع الطاقم الطبي في المنشأة التعليمية واختصاصي الصحة والسلامة لتقديم الوعي الصحي للطلبة والموظفين وإعلامهم بالمستجدات الوقائية الجديدة حسب توجيهات الجهات الصحية المعتمدة في الدولة. ﴾
- ﴿ تنظيم دورات تدريبية لرفع مستوى الوعي للطلبة والكوادر التعليمية والإدارية حول الإجراءات الاحترازية المطلوبة وتطبيقها تطبيقاً سليماً حسب توجيهات الجهات الرسمية في الدولة. ﴾
- ﴿ دمج التثقيف الصحي في عادات الطالب اليومية وفي المناهج الدراسية مثل: النظافة، غسل اليدين، التباعد الجسدي، أهمية الصحة، الحصول على النوم المناسب وتناول وجبات مغذية. ﴾
- ﴿ اعتماد ونشر المصادر الموثوقة من الجهات المختصة والقنوات المعتمدة من وزارة التربية والتعليم لأي معلومات أو مستجدات أو توجيهات حكومية وذلك تجنباً للإشاعات. ﴾
- ﴿ نشر البرامج التوعوية عبر القنوات الإلكترونية الخاصة بوزارة التربية والتعليم لنشر الوعي والدعم النفسي للجميع مع مراعاة الفئة العمرية. ﴾

برنامج التوعية الصحية

- ﴿ يجب أن يقوم الطاقم الطبي في المنشأة التعليمية بتنظيم دورات تدريبية لرفع مستوى الوعي للطلبة والموظفين وأولياء الأمور حول الإجراءات الاحترازية المطلوبة وتطبيقها تطبيقاً سليماً حسب توجيهات الجهات الرسمية في الدولة. ﴾

يحدد المحور الأخير من هذا الباب الخطة الدراسية وتختلف ما بين التعليم الحكومي والخاص وفقاً للآتي:

التعليم الحكومي والمدارس الخاصة المطبقة لمنهاج وزارة التربية والتعليم

الخطة الدراسية: المناهج الدراسية

- وضع تصور لكافة المواد التدريسية يحدد من خلاله آلية التدريس من خلال استخدام أسلوب التعلم عن بعد والتعلم الهجين.
- إعادة جدولة زمن الحصص الدراسية بحيث يتم تقليل الزمن الكلي لتواجد الطلبة في المنشأة التعليمية خلال المرحلة الأولى من إعادة افتتاح المنشآت التعليمية ثم الزيادة زيادة تدريجية وفقاً لمستويات الخطورة.
- قياس الفاقد التعليمي وسد الفجوة في أي ناتج تعليمي. إعداد قائمة بالإجراءات الاحترازية التي يجب اتباعها عند تنفيذ الحصص العملية في المختبرات.
- تشغيل برنامج "الديوان" لتحميل الكتب الإلكترونية كبدل للكتب الورقية.
- تشكيل فريق لوضع خطة لتسليم الكتب مع مراعاة الاشتراطات والإجراءات الاحترازية.
- التعديل على الخطة الدراسية بما يتوافق مع التعديل مع الزمن المخصص للحصص.

التعليم الخاص

الخطة الدراسية

- العودة إلى المنشآت التعليمية في 2020-2021 إلزامية مع الالتزام بجميع تدابير السلامة المدرجة في هذه الوثيقة.
- قبل التخطيط لإجراءات السلامة والتباعد الجسدي، يجب على المنشآت التعليمية أن تقرر النموذج الذي ستتبعه خلال فترة تشغيل المنشأة. سيحدد النموذج كيفية تنفيذ المنشآت التعليمية لإجراءات السلامة والتباعد الجسدي.
- الصحة والسلامة. قد يكون لكل منشأة تعليمية متطلبات وضوابط إضافية ومحددة يتم تخطيطها وتحديدها في خطة سلامة المنشآت التعليمية.
- تكون فرقة عمل لجنة الصحة والسلامة في المنشآت التعليمية مسؤولة عن إعداد هذه الخطة.
- يُسمح للمنشآت التعليمية باتباع ثلاثة نماذج تشغيلية: يوم دراسي كامل أو الحضور بالتناوب أو نموذج التعلم الهجين.
- تشرح هذه الخطة كيفية استيعاب المنشآت التعليمية للطلبة في مباني المنشآت التعليمية والامتثال لتدابير





الباب الخامس

التعليم العالي الحكومي والخاص

الإجراءات الاحترازية خلال الأزمات

الإجراءات الاحترازية قبل فتح مؤسسة تعليم عال والسكن الجامعي

- ﴿ التأكد من خضوع جميع (الموظفين/ الزوار/ الطلبة) لفحص درجة الحرارة الإلزامي قبل الدخول الى الحرم الجامعي والسكن فحصاً يومياً. ﴾
- ﴿ التأكيد على الطلبة بالإلتزام بجميع الإجراءات الاحترازية والتأكد من استخدام تطبيق الحصن. ﴾
- ﴿ عقد ورش عمل توعوية افتراضية لكافة الطلبة والهيئة الأكاديمية والموظفين. ﴾
- ﴿ إلزام جميع العاملين والطلبة بالتسجيل في تطبيق الحصن. ﴾
- ﴿ وضع أجهزة لقراءة نتائج الفحص من تطبيق الحصن. ﴾
- ﴿ التأكد من وجود المعدات الطبية اللازمة في عيادات الحرم الجامعي. ﴾
- ﴿ تعهد كافة الموظفين والهيئة الأكاديمية والطلبة بالإفصاح في حال مخالطتهم لمصابين بفيروس كورونا المستجد. ﴾



الضوابط العامة في جميع حالات الخطورة

القيود العامة

- ✦ يجب التأكد من إجراء فحص فيروس كوفيد 19 لجميع الطلبة، قبل بدء عودتهم إلى المنشآت التعليمية للتأكد من صحتهم.
- ✦ يجب أن يلتزم الطلبة في جميع الأوقات بالإرشادات الوطنية فيما يتعلق بالسياسات المصممة لتقليل خطر انتقال العدوى.
- ✦ يجب وضع أجهزة تعقيم اليد عند نقاط التلامس بأجهزة الصراف الآلي والمصاعد والأبواب.
- ✦ ينبغي على كافة الموظفين والزائرين والطلبة ارتداء الكمامات طيلة الوقت، بمجرد دخولهم مقر المنشأة، وإن عدم الامتثال لهذا الإجراء سيؤدي إلى حرمانهم من الدخول.
- ✦ وضع إرشادات لضمان مسافة التباعد الجسدي (1متر) في القاعات الدراسية وخارج القاعات الدراسية).
- ✦ يجب الالتزام بإجراءات الحجر المعتمدة من السلطات المختصة للعائدين إلى دولة الإمارات العربية المتحدة.
- ✦ المشاركون في تطعيم كوفيد 19 تطبق عليهم الإجراءات المعلن عنها من قبل الجهات الرسمية.
- ✦ الالتزام باستخدام المعقمات والأدوات الشخصية ذات الاستخدام الواحد في المطاعم أو المقاهي التابعة للحرم الجامعي.
- ✦ لا يُسمح بالدفع نقداً وينبغي التشجيع على خيارات الدفع الإلكتروني.
- ✦ نشر اللوائح الإرشادية على الموقع الإلكتروني للجامعة وعلى جميع قنوات التواصل الاجتماعي التابعة لها.
- ✦ يمنع الطلبة والهيئة الأكاديمية والموظفين من مزاوله الدراسة / العمل في المنشأة التعليمية في حال وجود أعراض نزلات البرد كالحمى، الصداع، السعال وغيرها.
- ✦ تقليل حركة الموظفين بين الإدارات قدر الإمكان.

إجراءات الصحة والسلامة داخل الحرم الجامعي

- ✦ التنظيف والتعقيم المنتظم للمرافق بما فيها دورات المياه بعد كل استخدام.
- ✦ يمكن فتح غرف الطعام لتناول الطعام والمشروبات، بشرط الالتزام بالتباعد الجسدي بين الأشخاص بمسافة (1متر).
- ✦ لا يسمح باستخدام برادات المياه وأجهزة بيع المواد الغذائية.
- ✦ ينبغي تنظيف وتعقيم المقر في نهاية كل يوم، بما يتماشى مع التعليمات والإرشادات الصادرة من جهات الاختصاص.
- ✦ ينبغي توفير غرفة عزل للأشخاص المشتبه بإصابتهم بفيروس كوفيد19 .
- ✦ يسمح بالوجبات الخفيفة المغلفة شريطة اتباع إرشادات الصحة والسلامة.
- ✦ الامتناع عن توفير الوجبات الغذائية التي تقتضي تزام الطلبة والموظفين كالبوبفيئات.

إجراءات الصحة والسلامة عند المداخل

- الالتزام بالإجراءات الصحية المعتمدة لدى الجهات الحكومية المختصة عند دخول المنشأة التعليمية.
- توفير بوابات التعقيم عند مداخل الحرم الجامعي والسكن الجامعي التابع له، إن أمكن.
- ينبغي على أي شخص يدخل إلى مقر المؤسسة، من كوادر وطلبة وزائرين، الخضوع لفحص درجة الحرارة.
- التأكد من اختلاف مسارات مداخل الحرم الجامعي عن مخارجه.

القاعات الدراسية

- وضع الملصقات على الأرضيات لضمان تحقيق التباعد الجسدي (1 متر) في القاعات الدراسية و (1 متر) خارج القاعات الدراسية.
- يمنع تبادل الأغراض الشخصية (الأقلام وغيرها من الأدوات).
- يجب تعقيم الأسطح/الكراسي بعد كل محاضرة بالإضافة إلى توعية الطلبة على ضرورة غسل اليدين بالصابون لمدة عشرين ثانية على الأقل أو استخدام معقم اليدين.
- ينبغي على كافة الموظفين والطلبة ارتداء الكمامات طيلة الوقت في أثناء تواجدهم داخل القاعات الدراسية.
- يُراعى في القاعات الدراسية ترك مسافة التباعد الجسدي الآمنة (1 متر) بين الطلبة ومقدم المحاضرة.

المختبرات والأستوديوهات

- وضع الملصقات على الأرضيات لضمان تحقيق التباعد الجسدي (1 متر).
- تعليم جميع الأدوات المستخدمة في المختبرات في نهاية العمل المختبري.
- ينبغي على كافة الموظفين والطلبة ارتداء الكمامات طيلة الوقت في أثناء تواجدهم داخل المختبرات والأستوديوهات.

قاعات الاختبارات

- تحقيق التباعد الجسدي (1 متر) بين الطاولات.
- تعميم جميع الطاولات والكراسي في قاعة الاختبار.
- ينبغي على كافة الموظفين والطلبة ارتداء الكمامات طيلة الوقت في أثناء تواجدهم داخل قاعات الاختبار.
- توفير المعقمات عند مداخل القاعات.
- التأكد من اختلاف مسارات مداخل قاعات الاختبار عن مخارجه ان امكن.

الأنشطة والفعاليات

- تنظيم الفعاليات والاحتفالات والأنشطة حسب البروتوكول المعتمد بالتنسيق مع اللجان و فرق الطوارئ و الازمات و الكوارث المحلية في كل امانة

المكتبة

- يسمح بدخول المكتبات مع ضرورة وضع حد أقصى لعدد المتواجدين بشرط الالتزام الصارم بالتباعد الجسدي بين الأشخاص بمسافة (1 متر).
- توفير المعقمات وارتداء الكمامات. ينبغي على كافة الموظفين والطلبة ارتداء الكمامات طيلة الوقت في أثناء تواجدهم داخل المكتبات.
- وضع الملصقات على الأرضيات لضمان تحقيق التباعد الجسدي (1 متر).

السكن الجامعي

- اشغال السكن حسب اجراءات التباعد الجسدي المعتمدة.
- أحقية السكن للطلبة الذين لا يتوفر لهم سكن آخر في الدولة.
- يفتح السكن الجامعي فقط لمتلقي اللقاح.
- كل الخدمات متاحة مع الالتزام بالقيود العامة.

الاجتماعات

- الالتزام بتطبيق التباعد الجسدي (1 متر).

الصالات الرياضية والقاعات

- تحقيق التباعد الجسدي مسافة (1متر).
- تعقيم جميع الأدوات الرياضية.
- الالتزام بالقيود العامة.

محلات البيع

- كل الخدمات متاحة مع الالتزام بالقيود العامة.

التدريب السريري (عيادات الحرم الجامعي أو في المستشفيات)

- تواجد المعنيين من الطلبة والهيئة الأكاديمية ساعات محددة مع مراعاة الآتي:
- تحقيق التباعد الجسدي مسافة (1 متر).
- ارتداء الكمامات والقفازات في أثناء التدريب داخل المستشفى الجامعي.
- توفير المعقمات.

التعاميم والموافقات

- ينبغي تعميم كافة الإجراءات الاحترازية على الموظفين والطلبة والزائرين.
- الحصول على موافقة وزارة التربية والتعليم لتشغيل مؤسسة التعليم العالي والسكن الجامعي بما يتوافق مع ضوابط اللوائح الإرشادية.

التشريعات

- الالتزام التام بكافة التشريعات لمكافحة كوفيد 19 الصادرة عن الحكومة، ومن يخالفها يقع تحت طائلة المسؤولية.
- تعميم كافة التشريعات على الموظفين والطلبة والزائرين.

نقطة الاتصال المعنية بكوفيد 19

- تعيين مسؤول أو مكتب ليكون مسؤولاً عن الاستجابة لمخاوف العدوى ويكون معروفاً ومتاحاً لتقديم الاستشارة والمعونة لجميع الطلاب وأعضاء هيئة التدريس والموظفين.





الباب السادس

إرشادات لطلاب كليات
العلوم الطبية والصحية
حول الدورات السريرية
في أثناء جائحة كوفيد



التدريب

يجب على جميع الطلبة إتمام الدورة التدريبية الإلكترونية حول عدوى كوفيد 19 التي تقدمها المؤسسة التعليمية.

معدات الوقاية الشخصية واتباع بروتوكول مكافحة العدوى

يجب على جميع الطلبة إكمال التدريب على التعامل مع معدات الوقاية الشخصية.

بالإضافة إلى الإجراءات الخاصة للحد من انتقال العدوى في مرافق الرعاية الصحية.

يجب على جميع الطلبة اتباع بروتوكولات السلامة العامة

التدريب السريري

يمكن السماح للطلبة بالتدريب السريري والمناوبة ومتابعة التعليم الطبي في المستشفيات التي تعالج حالات كوفيد 19 مع ضرورة الامتثال لتدابير الوقاية و السلامة اللازمة، كما يتم التأكد من اتباع الإجراءات الاحترازية المشددة عند تعامل الطلبة مع المرضى الذين ثبتت إصابتهم بكوفيد 19.

التعهد

يجب أن يقوم الطلبة باتباع الإجراءات الاحترازية اللازمة وعدم مطالبة المؤسسة التعليمية أو اتخاذ إجراء قانوني في حال الإصابة بكوفيد 19 نتيجة التدريب السريري.

احتياطات السلامة

يجب على الطلبة الامتثال لأحدث تدابير السلامة وأي تدابير إضافية مثل (ارتداء كمامات الوجه، وفحص درجة الحرارة، والحفاظ على التباعد الجسدي، وممارسات نظافة اليدين الموصى بها في كل من مجالات رعاية المرضى وغير المرضى).

يجب إخضاع الطلبة المنتسبين للتدريب السريري للفحوصات الدورية اللازمة بحسب إرشادات المنشأة الصحية التعليمية.

الإعفاءات

- ❖ إذا كان الطلبة لديهم أسباب مرضية قد تضر بصحتهم إذا قاموا بالتدريب السريري. سيحتاج هؤلاء الطلاب إلى التواصل مباشرة مع المؤسسة التعليمية لإعطائهم إجازة حتى تصبح الأوضاع آمنة لعودتهم للتدريب السريري.
- ❖ يمكن تقديم التدريب السريري لطلبة العلوم الأساسية وطلبة السنوات الأولى (1-3 في الطب، 1-2 في طب الأسنان والصيدلة والتمريض والعلوم الصحية) من خلال محاكاة التدريب السريري ومختبرات المهارات السريرية.

الرقابة

- ❖ تتحمل المؤسسة التعليمية والمنشأة الصحية التعليمية من خلال المشرف السريري مسؤولية مراقبة امتثال الطلبة للإجراءات.





الباب السابع

معاهد ومراكز التدريب
ومكاتب الخدمات
الجامعية ومكاتب
الاستشارات التعليمية

الإجراءات الاحترازية خلال الأزمات قبل تشغيل معاهد ومراكز التدريب ومكاتب الخدمات الجامعية ومكاتب الاستشارات التعليمية

- الالتزام بالإجراءات الصحية المعتمدة لدى الجهات الحكومية المختصة عند دخول المنشأة التعليمية.
- التأكد من خضوع جميع (الموظفين/ الزوار/ المتدربين) لفحص درجة الحرارة الإلزامي قبل دخول أي منشأة دخولاً يومياً. والتأكد من أنها أقل من 37.5 درجة.
- التوقيع على تعهد بالالتزام بتطبيق جميع الإجراءات الاحترازية
- والتأكد من استخدام تطبيق الحصن.
- وضع أجهزة لقراءة نتائج الفحص من تطبيق الحصن.
- التأكد من خضوع جميع (الموظفين/ الزوار/ المتدربين) لفحص درجة الحرارة الإلزامي قبل دخول أي منشأة دخولاً يومياً. والتأكد من أنها أقل من 37.5 درجة.
- الزامية استخدام تطبيق الحصن لجميع العاملين.

القيود العامة

- على جميع العاملين الخضوع للفحص الطبي كوفيد 19.
- يجب وضع أجهزة تعقيم اليد في جميع الأماكن المشتركة.
- سعة استيعاب تتوافق مع التشريعات السارية من الجهات ذات العلاقة.
- الحفاظ على مسافة التباعد الجسدي الآمن بين الأفراد (1 متر داخل الفصول الدراسية مع 1 متر بين المحاضر والطلبة ومسافة 1 متر في الأماكن الأخرى).
- الحصول على موافقة أولياء الأمور بالالتزام بالطلبة بجميع الإجراءات الاحترازية والتأكد من استخدام تطبيق الحصن.
- إلزام استخدام تطبيق الحصن للعاملين والزائرين والطلبة.
- يتعين على الطلبة/ المتدربين/ العاملين المقيمين العائدين إلى دولة الإمارات العربية المتحدة الالتزام بالحجر الذاتي في المنزل أو الفندق إذا لم تتوافر الشروط للحجر الذاتي في المنزل حتى تظهر نتيجة الفحص السلبية.
- المشاركين في تطعيم كوفيد 19 تطبق عليهم الإجراءات المعلن عنها من قبل الجهات الرسمية.
- الالتزام بالنظافة والحماية الشخصية.
- لا يُسمح بالدفع نقداً وينبغي التشجيع على خيارات الدفع التي ليس فيها تماس.
- يمنع تبادل الأغراض الشخصية (الأقلام وغيرها من الأدوات).

الإجراءات الاحترازية المتبعة لتعقيم المنشآت التعليمية

- التنظيف والتعقيم المنتظم للمرافق بما فيها دورات المياه.
- يجب تعقيم الأسطح/ الكراسي بعد كل عميل بالإضافة إلى تحفيز العملاء على غسل/ تعقيم اليدين.
- يجب تعقيم جميع الأجهزة مثل الكمبيوتر والهاتف وغيرها من المواد المستخدمة.
- يمكن فتح غرف الطعام لتناول الطعام والمشروبات، بشرط الالتزام بالتباعد بين الأشخاص بمسافة 1 متر.
- لا يسمح باستخدام برادات المياه وآلات بيع المواد الغذائية.
- ينبغي تنظيف وتعقيم المقر في نهاية كل يوم، بما يتماشى مع التعليمات والإرشادات الصادرة من جهات الاختصاص.
- ينبغي توفير غرفة عزل للأشخاص المشتبه بإصابتهم بكوفيد 19.
- يسمح بالوجبات الخفيفة المغلفة شريطة اتباع إرشادات الصحة والسلامة.
- توفير البوفيهات مع الالتزام بمسافة التباعد المعتمدة (1 متر).

إجراءات الصحة والسلامة عند المداخل

✎ التأكد من خضوع جميع (الموظفين/الزوار/المتدربين) لفحص درجة الحرارة الإلزامي قبل دخول أي منشأة تعليمية دخولاً يومياً.

توفير الكمادات ومعقمات اليدين

✎ ينبغي على كافة الموظفين والزائرين والطلبة ارتداء الكمادات طيلة الوقت، بمجرد دخولهم مقر المنشأة. وإن عدم الامتثال لهذا الإجراء سيؤدي إلى حرمانهم من الدخول.

✎ ينبغي تركيب أدوات تعقيم اليدين.

التباعد الجسدي

✎ يجب وضع علامات التباعد الجسدي على أرضيات المصاعد ويجب على المستخدمين الامتثال بالوقوف على هذه العلامات. تعطى الأولوية لأصحاب الهمم و الحوامل.

✎ ضمان الالتزام بترك مسافة (1 متر) بين الأشخاص في كل من (فصول التدريب (معاهد ومراكز التدريب)، ومسافة (1 متر) في الاجتماعات، الأماكن المشتركة، أماكن العمل، أجهزة إعداد القهوة، المصاعد، الحمامات، مناطق خدمة المتعاملين).

✎ يُراعى في طاولات فصول التدريب ترك مسافة تباعد جسدي لا تقل عن (1 متر) بين المتدربين والمدربين.

✎ تُمنع الأنشطة الجماعية.

✎ يجب ترك مسافة (1 متر) بين طاولات الطعام.

✎ إزالة جميع مناطق الانتظار/الجلوس داخل المنشأة.

السعة الاستيعابية

✎ يُسمح لنسبة من الموظفين التواجد في مكان العمل، بما يتوافق مع التشريعات السارية من الجهات ذات العلاقة.

✎ المحافظة على نسبة إشغال تتوافق مع التشريعات السارية من الجهات ذات العلاقة.

✎ لا يُسمح بالتجمعات التي تخالف شروط وقواعد التباعد الجسدي.

تابع : الإجراءات الاحترازية خلال الأزمات قبل فتح معاهد ومراكز التدريب ومكاتب الخدمات الجامعية ومكاتب الاستشارات التعليمية

خدمات صف السيارات

تقدم خدمة صف السيارات للموظفين والزائرين مع مراعاة الاجراءات الاحترازية المعتمدة

التعاميم والموافقات

- ينبغي تعميم كافة الإجراءات الاحترازية على الموظفين والطلبة والزائرين.
- الحصول على موافقة وزارة التربية والتعليم لتشغيل معاهد ومراكز التدريب ومكاتب الخدمات الجامعية ومكاتب الاستشارات التعليمية بما يتوافق مع ضوابط اللوائح الإرشادية.

التشريعات

- الالتزام التام بكافة تشريعات مكافحة فيروس كورونا المستجد (كوفيد 19) الصادرة عن الحكومة، ومن يخالفها يقع تحت طائلة المسؤولية.
- تعميم كافة التشريعات على الموظفين والمتدربين والزائرين.

القاعات التدريبية (مراكز التدريب)

- الحفاظ على مسافة التباعد الجسدي بين الأفراد (1 متر بين الطلبة و 1 متر بين الطلبة والمحاضر).
- يمنع تبادل الأغراض الشخصية (الأقلام وغيرها من الأدوات).
- تُمنع الأنشطة الجماعية.
- يجب تعقيم الأسطح/الكراسي بعد كل عميل بالإضافة إلى تحفيز العملاء على غسل / تعقيم اليدين.
- ينبغي على كافة الموظفين والزائرين والطلبة ارتداء الكمادات طيلة الوقت، بمجرد دخولهم مقر المنشأة. وإن عدم الامتثال لهذا الإجراء سيؤدي إلى حرمانهم من الدخول.
- ينبغي تركيب أدوات تعقيم اليدين.

الأنشطة الفنية / الأنشطة العلمية والإدارية/الأنشطة المهنية والحرفية (مراكز التدريب)

- الالتزام بترك مسافة (1 متر) بين الأشخاص.
- يُراعى في طاولات فصول التدريب ترك مسافة التباعد الجسدي بين المتدربين والمدربين.
- يجب تعقيم الأسطح/الكراسي بعد كل عميل بالإضافة إلى تحفيز العملاء على غسل / تعقيم اليدين.
- يجب تعقيم جميع الأجهزة مثل الكمبيوتر والهاتف وغيرها من المواد المستخدمة.
- ينبغي على كافة الموظفين والزائرين والطلبة ارتداء الكمامات طيلة الوقت، بمجرد دخولهم مقر المنشأة. وإن عدم الامتثال لهذا الإجراء سيؤدي إلى حرمانهم من الدخول.
- ينبغي تركيب أدوات تعقيم اليدين.

قاعات الاختبارات (مراكز التدريب)

- ضمان الالتزام بترك مسافة (1 متر) بين الأشخاص.
- يجب تعقيم الأسطح/الكراسي بعد كل عميل بالإضافة إلى تحفيز العملاء على غسل / تعقيم اليدين.
- ينبغي على كافة الموظفين والزائرين والطلبة ارتداء الكمامات طيلة الوقت، بمجرد دخولهم مقر المنشأة. وإن عدم الامتثال لهذا الإجراء سيؤدي إلى حرمانهم من الدخول.
- ينبغي تركيب أدوات تعقيم اليدين.

الأنشطة والفعاليات

- تنظيم الفعاليات والاحتفالات والأنشطة حسب البروتوكول المعتمد بالتنسيق مع اللجان و فرق الطوارئ و الازمات و الكوارث المحلية في كل امانة

غرفة الطعام/الكافتيريا

- كل الخدمات متاحة مع الالتزام بالقيود العامة.



الباب الثامن

خطة التعامل مع
حالات كوفيد
19 الإيجابية
المكتشفة في
المنشآت التعليمية

الخطة العامة للتعامل مع حالات كوفيد 19 الإيجابية المكتشفة في المنشآت التعليمية

يتم فحص جميع الكادر الإداري المخالط، مع التوجيه للحجر الذاتي تبعاً لتوصيات الجهات المعنية في الدولة، حتى يتم الحصول على النتيجة السلبية في الفحص.

في حال التأكد من إصابة عضو من الهيئة التدريسية يتم فحص جميع أعضاء الهيئة التدريسية والطلبة المخالطين لعضو الهيئة التدريسية المصاب، مع التوجيه للحجر الذاتي تبعاً لتوصيات الجهات المعنية في الدولة، حتى يتم الحصول على النتيجة السلبية.

في حال التأكد من إصابة طالب يتم فحص جميع الطلبة المخالطين للطالب في الفصول الدراسية وأعضاء الهيئة التدريسية المخالطة، مع التوجيه للحجر الذاتي تبعاً لتوصيات الجهات المعنية في الدولة، حتى يتم التأكد من الخلو من المرض والحصول على النتيجة السلبية في الفحص.

في حال إصابة أكثر من طالب أو عضو من الهيئة التدريسية يتم التدرج في الإغلاق بالتنسيق مع اللجان وفرق الطوارئ والأزمات والكوارث المحلية.

وضع خطة بديلة للمنشآت التعليمية بناءً على إرشادات الصحة العامة وبالتنسيق مع وزارة الصحة ووقاية المجتمع وهيئات الصحة المحلية لكل إمارة.

إذا كان الطالب أو المعلم أو الموظف أو أحد أفراد الأسرة أو أحد مزودي الخدمات المساندة في المنشآت التعليمية مصاباً بكوفيد 19 وتخالط مع آخرين في المنشأة التعليمية، تقوم المنشأة التعليمية بتنفيذ الخطوات الآتية بناءً على توجيهات وزارة الصحة ووقاية المجتمع:

تطبيق كافة إجراءات العزل على المصاب حتى يتم الوصول للمستشفى.

النظر فيما إذا كان إغلاق المنشأة التعليمية مبرراً وتحديد مدة الغلق بناءً على مستوى الخطر الذي صنفته وزارة الصحة ووقاية المجتمع.

حصر الأشخاص المخالطين للمصاب داخل المنشأة التعليمية بمساعدة تطبيق الحصن، وتوجيههم للحجر الذاتي تبعاً لتوصيات الجهات المعنية في الدولة للتأكد من عدم الإصابة وذلك بالحصول على النتيجة السلبية بعد الفحص.

غلق القاعات والملاحق التي زارها المصاب بكوفيد 19 في المنشأة التعليمية غلقاً مؤقتاً لغايات التعقيم.

في حال التأكد من إصابة شخص واحد من الكادر الإداري

التعامل مع حالات كوفيد 19 في منشآت التعليم العام

بحيث يشمل التتبع المدرسين وزملاء المصاب، أو (أي شخص أمضى أكثر من 15 دقيقة على مسافة 1.5 متر مع المصاب، من يوم ظهور الأعراض، أو يوم الفحص الإيجابي). و يتم إلزامهم بإجراء الفحص والحجر الصحي لمدة 14 يومًا.

يجب إبلاغ أولياء أمور جميع الطلبة المخالطين وتزويدهم بمعلومات عن إجراءات الحجر المنزلي وخطط التعلم عن بعد.

يجب اتخاذ تدابير التعقيم وفقًا للإرشادات الفصل الدراسي والمباني في المنشآت التعليمية التي استخدمها الطلبة المخالطين.

يجب تطبيق سياسة البقاء في المنزل للطلبة أو الكادر التربوي والإداري أو موظفي المنشآت التعليمية الذين يعانون من أي عرض من أعراض كوفيد 19.

يجب اتباع كافة إرشادات السلامة في حالات طوارئ كوفيد 19 في المنشأة التعليمية من قبل الطاقم الطبي، والتأكيد على الالتزام بارتداء كافة معدات الحماية الطبية عند مرافقة المصاب في غرفة العزل أو عند النقل إلى المنزل أو إلى المستشفى.

ستقدم الجهة المعنية إرشادات إضافية عند الحاجة.

إذا كان هناك شك أو بدت أعراض كوفيد 19 بالظهور على: الطالب / المعلم / الموظف (مثل الحمى (37.5 درجة مئوية)، والسعال، وألم الجسم أو التعب، وضيق التنفس، والتهاب الحلق، والإسهال والغثيان، والصداع، أو فقدان حاسة الشم أو التذوق) في أثناء وجودهم في المنشأة التعليمية، واعتمد الطاقم الطبي هذه الإصابة، يتم عزل المصاب على الفور، ويتوجب إخطار ولي أمر الطالب على الفور لإحاليته إلى المستشفى واتخاذ الإجراء اللازم. كما يمنع المصاب من دخول المنشأة التعليمية، والالتزام بالتعلم عن بعد حتى يتم الحصول على النتيجة السلبية للفحص والحصول على التقرير الطبي بخلوه من المرض.

يسمح فقط للطاقم الطبي في المنشأة التعليمية بدخول غرفة العزل بعد ارتداء معدات الوقاية الشخصية الكاملة.

يتم الاتصال بولي أمر الطالب على الفور من قبل الطاقم الطبي بعبادة المنشأة التعليمية ويتم على الفور إبلاغ الجهات المعنية من خلال القنوات الرسمية.

تلتزم المنشأة التعليمية التزامًا صارمًا بمتطلبات الجهة المعنية لإدارة ونقل الحالة المشتبه فيها من كوفيد 19.

يتم غلق الفصل الدراسي وجميع ملاحق المنشأة التي وصلت إليها الحالة المشتبه فيها غلقًا مؤقتًا حتى تتم كافة إجراءات التعقيم.

يتم إجراء التتبع لتحديد المخالطين للحالة المشتبه بها.



الباب التاسع

قائمة التدقيق
لتشغيل المنشآت
التعليمية في
أثناء الجائحة

قائمة التدقيق الخاصة عند تشغيل المنشآت التعليمية في أثناء الجائحة للتحقق من مدى تلبية جميع متطلبات هذا

1	دخول مباني المنشأة التعليمية
	<ul style="list-style-type: none">وضع خطة لتقليل أعداد مرتادي المنشأة التعليمية، من خلال:<ul style="list-style-type: none">الحد من الزوار غير الضروريين.تقنين تصاريح استخدام المرافق.تقليل عمليات التطوع في المنشآت التعليمية.
	<ul style="list-style-type: none">وضع بروتوكول لقبول خدمات التوصيل.
	<ul style="list-style-type: none">منع أي طالب أو ولي أمر أو مقدم رعاية أو زائر أو موظف ممن تظهر عليهم أعراض كوفيد 19 من الدخول للمنشأة التعليمية.
	<ul style="list-style-type: none">مراقبة الكوادر التعليمية والإدارية والطلبة طوال اليوم للتحقق من عدم وجود أي أعراض تتوافق مع أعراض كوفيد 19.
	<ul style="list-style-type: none">تحديد وتوفير الاحتياجات الخاصة لفردية لطلبة أصحاب الهمم على مستوى المنشأة التعليمية.
	<ul style="list-style-type: none">إرشاد أولياء الأمور لفحص الأبناء قبل مغادرة المنزل، وذلك للذهاب للمنشأة التعليمية أو البقاء في المنزل إن ظهرت عليهم أعراض كوفيد 19 أو حصل اتصال وثيق مع مصابين.
	<ul style="list-style-type: none">يقوم مرشد الحافلة / المعني في المنشأة التعليمية بفحص درجة حرارة الطالب والتأكد من عدم ظهور أي من أعراض كوفيد 19 على الطلبة عند دخول الحافلة/المنشأة التعليمية.
	<ul style="list-style-type: none">يجب على جميع الطلبة غسل أو تعقيم اليدين عند دخولهم المنشآت التعليمية والحافلات.
	<ul style="list-style-type: none">توفير نقاط كافية لاستلام وتسليم الطلبة للمنشآت التعليمية لتجنب التجمعات الكبيرة مع الإشراف عليها.
	<ul style="list-style-type: none">إذا كان الطالب / الكادر التعليمي أو الإداري يعاني من أعراض في أثناء دخوله المنشأة التعليمية أو خلال اليوم الدراسي، يقوم الطاقم الطبي المختص في المنشأة التعليمية بتشخيص حالة الطالب/الكادر، ومن خلال اتباع المبادئ التوجيهية المعمول بها، يعتمد إصابة الطالب/الكادر ووضع في غرفة العزل أو يصرح بأنه غير مصاب. حيث لا تعتبر جميع الأعراض مؤشرات لعدوى كوفيد 19 .

يجب عزل الطلبة/ الكادر الذين تظهر عليهم أعراض المرض في أثناء وجودهم في المنشأة التعليمية عن الآخرين على الفور في غرف العزل المخصصة تحت الإشراف والرعاية المستمرة من قبل أشخاص مفوضين حتى يتم نقلهم إلى المنزل أو إلى المستشفى ويطبق عليها مسافة التباعد الجسدي الآمن في حال وجود أكثر من إصابة في الغرفة الواحدة.

يجب التأكيد على أولياء أمور الطلبة المصابين بعدم عودة الأبناء المصابين إلى المنشأة التعليمية حتى يستوفوا معايير وزارة الصحة ووقاية المجتمع لوقف العزل المنزلي والحصول على النتيجة السلبية للفحص.

يجب التأكيد على الكادر التعليمي/ الإداري المصاب بعدم العودة للمنشأة التعليمية حتى يستوفوا معايير وزارة الصحة ووقاية المجتمع لوقف العزل المنزلي والحصول على النتيجة السلبية للفحص.

توجيه الكوادر التعليمية والإدارية إلى الفحص الذاتي قبل المغادرة للعمل والبقاء في المنزل إن كانت لديهم أعراض تتوافق مع أعراض كوفيد 19 أو إن كانوا على اتصال وثيق مع شخص تم تشخيصه بكوفيد 19 .

يقوم المعني في المنشأة التعليمية بفحص درجة حرارة الكادر التعليمي/ الإداري والتأكد من عدم ظهور أي من أعراض كوفيد 19 على الطلبة عند دخول المنشأة التعليمية.

فحص الأعراض عند دخول الكوادر التعليمية والإدارية المنشآت التعليمية والحافلات، بما يتفق مع إرشادات الصحة العامة، والتي تشمل فحص درجة الحرارة، وسؤال جميع الطلبة عن أعراض كوفيد 19 خلال الـ 24 ساعة الماضية وما إذا كان أي شخص في منزله يعاني من أعراض كوفيد 19 .

يجب على جميع الكوادر التعليمية والإدارية غسل أو تعقيم اليدين عند دخولهم المنشأة التعليمية.

النظافة الشخصية

2

التخطيط للتعامل مع ممارسات النظافة وفقاً لإجراءات الصحة ووقاية المجتمع لضمان الصحة والسلامة الشخصية في مرافق المنشآت التعليمية والحافلات.

تشجيع الكادر التعليمي والإداري طلبة المنشأة التعليمية على غسل اليدين باستمرار.

تنظيم استخدام مغاسل اليدين لضمان مسافة التباعد الآمن، بحيث يحظر استخدام المغاسل المتقاربة .

تابع: قائمة التدقيق الخاصة عند تشغيل المنشآت التعليمية في أثناء الجائحة للتحقق من مدى تلبية جميع متطلبات هذا الدليل

2	تابع : النظافة الشخصية
	توفير معقم اليدين في جميع الفصول الدراسية أو بالقرب منها وفي الحافلات. ويجب أن يتم الإشراف على استخدام الأطفال دون سن التاسعة لمعقم اليدين.
	تثقيف الطلبة والكادر التعليمي والإداري أن غسل اليدين المتكرر أكثر فعالية من استخدام المعقّمات.
	غسل اليدين بالصابون لمدة عشرين ثانية على الأقل أو استخدام معقم اليدين حسب التوفر.
	نشر ثقافة غسل اليدين عند الطلبة والتعاون مع أولياء الأمور في رسخ هذه العادة لدى الأبناء، وبالأخص عند ملامسة الأسطح المشتركة.
	التخلص من المناديل الورقية فور استخدامها لمسح الأنف والسعال والعطس.
	عدم لمس الوجه أو كمادات الوجه إلا بعد تعقيم اليدين.
3	معدات الحماية
	على المنشأة دراسة احتياجاتها من معدات الحماية ووضع خطة توفيرها لضمان الصحة والسلامة الشخصية في مرافق المنشأة التعليمية والحافلات.
	نشر التوعية وتوفير التدريب اللازم للكادر التعليمي والإداري والطلبة حول أهمية الاستخدام السليم للكمادات.
	لا ينصح بتغطية الوجه لأي شخص يعاني من صعوبة في التنفس أو أي شخص غير قادر على إزالة الكمامة من بدون مساعدة.
	يمكن للمعلمين استخدام دروع الوجه لتمكين الطلبة من رؤية تعابير الوجه وتجنب العوائق المحتملة للتعليمات الصوتية.
	يتوجب على المنشأة التعليمية توفير كمادات لجميع الكوادر التعليمية والإدارية وتأمين معدات حماية أخرى حسب ما يتناسب مع مهام العمل.

3	تابع: معدات الحماية
<ul style="list-style-type: none"> ☞ التأكد من تقديم الدعم اللازم للطلبة الذين يرفضون ارتداء الكمامات أو يواجهون صعوبة في ارتدائها بمن فيهم الطلبة أصحاب الهمم. 	
<ul style="list-style-type: none"> ☞ يجب الالتزام بارتداء الكمامات في أثناء: <ul style="list-style-type: none"> ☉ انتظار الطلبة دخول المنشأة التعليمية. ☉ وجود الطلبة في المنشأة التعليمية (إلا عند الأكل أو الشرب). ☉ مغادرة الطلبة المنشأة التعليمية. ☉ وجود الطلبة في حافلة المنشأة التعليمية. 	
4	التباعد الجسدي
<ul style="list-style-type: none"> ☞ متابعة تطبيق معايير مسافات التباعد الجسدي الآمن في مرافق المنشأة التعليمية والحافلات. 	
<ul style="list-style-type: none"> ☞ تحديد عدد الأشخاص في المنشآت التعليمية تبعًا للطاقة الاستيعابية مع مراعاة مسافة الأمان في المنشأة. 	
<ul style="list-style-type: none"> ☞ تقسيم الطلبة لمجموعات صغيرة لتقليل الاختلاط والازدحام وتحقيق المسافة الآمنة للتباعد الجسدي. 	
<ul style="list-style-type: none"> ☞ في الظروف التي يصعب فيها تطبيق مسافة التباعد الجسدي الآمن، يجب على الكوادر التعليمية والإدارية والطلبة، الالتزام بارتداء كمامات تغطي الفم والأنف. 	
<ul style="list-style-type: none"> ☞ تحديد القدرة الاستيعابية للطلبة والعاملين في كل منشأة تعليمية لضمان الحفاظ على مسافة التباعد الجسدي. 	
<ul style="list-style-type: none"> ☞ استبدال الرحلات الميدانية بالأنشطة الافتراضية. 	
<ul style="list-style-type: none"> ☞ تنظيم حركة المرور في المنشآت التعليمية عبر تركيب الحواجز ونشر اللافتات والملصقات التنظيمية. 	
<ul style="list-style-type: none"> ☞ اعتماد السعة القصوى في كل حافلة بعد تحديد مسافات التباعد الآمنة. 	

تابع: قائمة التدقيق الخاصة عند تشغيل المنشآت التعليمية في أثناء الجائحة للتحقق من مدى تلبية جميع متطلبات هذا الدليل

4	تابع: التباعد الجسدي
	توعية وإرشاد الطلبة وأولياء الأمور للحفاظ على مسافة التباعد الآمنة عند دخول الحافلة والخروج منها وفي محطات الانتظار.
	تنظيم عملية الجلوس في الحافلة من الصف الأخير مع ترك مسافة التباعد الآمن إلى الصف الأمامي.
	الإشراف على مناطق الاستراحة والملاعب لضمان التباعد الجسدي من حيث الاعتماد على الأنشطة التي لا تحتاج إلى اتصال جسدي مع الطلبة الآخرين أو المشاركة في استخدام المعدات.
	الفصول الدراسية: <ul style="list-style-type: none">تحديد السعة القصوى للطلبة في كل فصل دراسي.التأكد من أن المكاتب على مسافة (1 متر) على الأقل وترتيب المكاتب بطريقة تقلل من التواصل وجهاً لوجه.يمكن الاستفادة من قاعات المحاضرات، والصالات الرياضية، وصالات العرض، والكافتيريا، إذا لزم الأمر، كقاعات دراسية أو قاعات للأنشطة التعليمية.زيادة عدد الكوادر التعليمية والإدارية لضمان التباعد الجسدي للطلبة الأصغر سنًا وطلبة أصحاب الهمم.ترتيب الأنشطة المناسبة من الناحية التنموية لأنشطة المجموعة الصغيرة وإعادة ترتيب الأثاث وأماكن اللعب للحفاظ على التباعد الجسدي.الحفاظ على تطبيق المسافات الآمنة في أثناء تنقل الطلبة بين الفصول الدراسية.معالجة المشكلات المحتملة لقواعد التباعد الجسدي غير المقصودة من فصل الطلبة من أصحاب الهمم في المنشأة التعليمية بعيداً عن أقرانهم.
	الطعام والوجبات: <ul style="list-style-type: none">الالتزام بتطبيق مسافة التباعد الجسدي في أثناء إعداد الوجبة وتقديمها.تعليق استخدام طاولات الطعام المشتركة والبوفيهات.تركيب حواجز مادية، مثل واقي العطاس والفواصل، في نقاط البيع وغيرها من المناطق التي يصعب فيها الحفاظ على مسافة آمنة.إذا كانت المنشأة التعليمية تقدم خدمة الوجبات في الفصول الدراسية، فيجب التخطيط للتنظيف وإزالة القمامة.

تابع: التباعد الجسدي

4

📌 الكوادر التعليمية والإدارية:

- 📌 وضع خطة تضمن التباعد الجسدي بين الكوادر التعليمية والإدارية في بيئة العمل لتقليل انتشار الفيروس بما في ذلك:
- 📌 إعادة توزيع الكوادر التعليمية والإدارية في بيئات العمل وغرف الاستراحة وغرف الكوادر التعليمية والإدارية والحمامات لتطبيق المسافة الآمنة للتباعد الجسدي.
- 📌 استبدال الدورات التدريبية التي تعقد في قاعات مراكز التدريب، بدورات تدريبية افتراضية تضمن تحقيق الهدف والحفاظ على تطبيق المسافة الآمنة للتباعد الجسدي.
- 📌 تعديل جداول الكوادر التعليمية والإدارية لاستيعاب جداول الطلبة الجدد وإستراتيجيات المسافة الآمنة.
- 📌 تقييم جميع مساحات العمل لضمان أن الكوادر التعليمية والإدارية يمكنهم الحفاظ المسافة الآمنة إلى أقصى حد ممكن.

التنظيف والتعقيم

5

📌 التخطيط لتطبيق معايير النظافة والتعقيم في المرافق في المنشآت التعليمية والحافلات.

📌 تطبيق معايير النظافة العامة المعتمدة من قبل الجهات المعنية في تنظيف وتعقيم المنشآت التعليمية.

📌 تجنب مشاركة الأجهزة الإلكترونية والألعاب والكتب وغيرها من الوسائل التعليمية.

📌 وضع خطة إشراف على العمل لضمان :

📌 تطبيق آمن وصحيح للقمادات باستخدام معدات الوقاية الشخصية وتوفير التهوية المناسبة.

📌 تعقيم الأسطح المشتركة بعد كل استخدام مثل:

1. المكاتب والطاولات

2. الكراسي

3. المقاعد في الحافلة

4. لوحات المفاتيح والهواتف وسماعات الرأس وآلات الطباعة

تابع: قائمة التدقيق الخاصة عند تشغيل المنشآت التعليمية في أثناء الجائحة للتحقق من مدى تلبية جميع متطلبات هذا الدليل

5	تابع التنظيف والتعقيم
	<ul style="list-style-type: none">◉ تعقيم الأسطح المشتركة التي يتم لمسها لمسًا متكررًا مثل:<ul style="list-style-type: none">1. مقابض الباب1. مقابض الحمام1. أسطح المراحيض1. ألعاب ولوازم فنية ومواد تعليمية1. معدات الملعب◉ استخدام المعقمات والمنظفات المعتمدة للتعقيم في المنشآت التعليمية◉ عند التنظيف، يجب تهوية المكان قبل وصول الطلبة والتخطيط للقيام بالتنظيف الشامل عندما لا يكون الطلبة موجودين.◉ إغلاق المناطق التي استخدمها المصابون وتعقيمها قبل إعادة فتحها للاستخدام مرة أخرى.
6	شؤون الكوادر التعليمية والإدارية
	<ul style="list-style-type: none">◉ إشراك الكوادر التعليمية والإدارية في خطط كوفيد 19 وتوفير التدريب وأماكن الإقامة اللازمة.◉ التأكد من أن نسب الكوادر التعليمية والإدارية كافية لمتطلبات نظافة المنشأة، والتباعد الجسدي، وتعلم الطلبة، واحتياجات الصحة والسلامة لمعالجة كوفيد 19.◉ تطوير وتدريب الكوادر التعليمية والإدارية على:<ul style="list-style-type: none">◉ الاستخدام السليم لمعدات الحماية.◉ آداب السعال والعطس.◉ إبعاد اليدين عن الوجه.◉ كثرة غسل اليدين والتقنية المناسبة لغسل اليدين.

التواصل مع الطلبة وأولياء الأمور والكوادر التعليمية والإدارية ومسؤولي الصحة العامة والمجتمع

- ☞ التواصل مع الكوادر التعليمية والإدارية والطلبة وأولياء الأمور حول البروتوكولات الاحترازية، بما في ذلك:
 - ☉ الاستخدام المناسب لمعدات الحماية.
 - ☉ النظافة والتعقيم.
 - ☉ منع انتقال العدوى.
 - ☉ إرشادات للعائلات حول موعد إبقاء الطلبة في المنزل من المنشأة التعليمية.
 - ☉ الإبلاغ عن الأعراض.

☞ إنشاء خطة اتصال إذا كانت المنشأة التعليمية لديها حالة كوفيد 19 إيجابية.

☞ دور المنشأة التعليمية في التوثيق والإبلاغ والتتبع وتعقب العدوى بالتنسيق مع مسؤولي الصحة.

☞ إخطار الكوادر التعليمية والإدارية وأولياء الأمور على الفور بأي حالات محتملة لكوفيد 19. مراجعة المسؤوليات القانونية وحقوق الخصوصية للتواصل حول حالات الإصابة.

☞ توفير التوجيه لأولياء الأمور والمعلمين والعاملين لتذكيرهم بأهمية تطبيق المسافة الآمنة للتباعد الجسدي .



الباب العاشر

الأدوار والمسؤوليات الرئيسة

الأدوار والمسؤوليات الرئيسية

الأدوار والمسؤوليات					المحور
ولي الأمر	الطالب	الكادر التعليمي والإداري	المنشأة التعليمية	الوزارة (أو الجهة التعليمية)	
الدعم	الامتحان	الامتحان والتنفيذ	التنفيذ	التنظيم	نظام البيئة والصحة والسلامة في المنشآت التعليمية: التباعد الجسدي وقياس الحرارة واستخدام الكمامات 
الدعم	الامتحان	التنفيذ	التنفيذ	التنظيم	إجراءات السلامة في بيئة المنشآت التعليمية: التعقيم 
الدعم	الامتحان	الامتحان	التطبيق	التنظيم	الصحة العامة 
الدعم	الامتحان	الامتحان	التنفيذ	التنظيم	التغذية الصحية في المنشآت التعليمية 
الدعم	الامتحان	الامتحان	التنفيذ	التنظيم	خدمات النقل في المنشآت التعليمية 
-	-	الامتحان	الامتحان	التنظيم	الموارد البشرية 

الأدوار والمسؤوليات

المحور

ولي الأمر	الطالب	الكادر التربوي والإداري	المنشأة التعليمية	الوزارة (أو الجهة التعليمية)	
الدعم	الامتحان	التنفيذ والامتحان	التنفيذ والامتحان	التنظيم	شؤون الطلبة 
الدعم	الامتحان	التنفيذ	التنفيذ	التنظيم	المناهج الدراسية 
الدعم	الامتحان	الامتحان	التطبيق	التنظيم	الأنشطة اللامنهجية 
الدعم	الامتحان	الامتحان	الامتحان	التنظيم	التوعية والتدريب 
-	الامتحان	الدعم	الدعم	التنظيم	* دور ولي الأمر 
-	-	-	الامتحان	التنظيم	خدمات الدعم 

* ينطبق فقط على الحضانات ومنشآت التعليم العام (الحكومية والخاصة)

سجل التعديلات على الدليل

رقم الصفحة	القسم	مضمون التعديل	رقم إصدار الدليل	تاريخ التعديل
16	نظام البيئة والصحة والسلامة في المنشآت التعليمية	تم تحديث نوع الكمادات للكوادرات التدريسية في أثناء التدريس	الإصدار الثاني	2020/08/06
تم الحذف	باب الحضانات و مراكز رعاية الأطفال	تم فصل باب الحضانات و مراكز رعاية الأطفال من الدليل بحيث يكون له دليل تفصيلي منفصل	الإصدار الثالث	2020/08/11
16	نظام البيئة والصحة والسلامة في المنشآت التعليمية	إضافة مزودي الخدمات (مثال: حارس/ عامل نظافة) من ضمن الفئات التي ستخضع للفحص و تلتزم بالتقيد بالإجراءات الاحترازية والوقائية	الإصدار الثالث	2020/08/11
16	نظام البيئة والصحة والسلامة في المنشآت التعليمية	إضافة الالتزام بالحد الأقصى للكثافة الطلابية المسموح بها في الغرفة الصفية الواحدة في المدارس (15 طالب).	الإصدار الرابع	2020/08/18
9 33 34 40 41 42 54 55	مستويات الخطورة	تم تحديث عدد مستويات المخاطر بحيث تتضمن أربع مستويات	الإصدار الرابع	2020/08/18
16 27 31 31	<ul style="list-style-type: none"> ☰ نظام البيئة والصحة والسلامة في المنشآت التعليمية ☰ دور ولي الأمر ☰ الموارد البشرية ☰ شؤون الطلبة 	تحديث و اضافات	الإصدار الرابع	2020/08/18
10	☰ مستويات الخطورة في المنشأة التعليمية	تحديث مؤشرات الخطورة	الإصدار الخامس	2020/12/06
43 55	☰ القيود العامة	تحديث على إجراءات الحجر الصحي عند العودة من السفر	الإصدار الخامس	2020/12/08
49	☰ التدريب السريري	تحديث على بند التدريب السريري	الإصدار الخامس	2020/12/08

تابع: سجل التعديلات على الدليل

رقم الصفحة	القسم	مضمون التعديل	رقم إصدار الدليل	تاريخ التعديل
17 18 20 22	الإطار العام لتشغيل المنشآت التعليمية أثناء الجائحة في الدولة	إضافة تفاصيل إجراءات دورات المياه ومواصفات المعقم و عدد الكمادات و إجراءات العودة من السفر	الإصدار الخامس	2021/02/03
23	معايير إغلاق المنشأة التعليمية	إضافة معايير إغلاق المنشأة التعليمية	الإصدار الخامس	2021/02/03
25	إدارة الحوادث والاستعداد للطوارئ	إضافة تفاصيل إدارة الحوادث والاستعداد للطوارئ	الإصدار الخامس	2021/02/03
15	نظام البيئة والصحة والسلامة في المنشآت التعليمية	إضافة الالتزام بالخضوع لفحص كوفيد 19 لمتلقي اللقاح قبل عودتهم إلى المنشآت التعليمية	الإصدار الخامس	2021/02/03
-	جميع الأقسام	تم إجراء تحديث شامل للدليل تحت إشراف مكتب إدارة المشاريع بوزارة التربية والتعليم	الإصدار السادس	2021/07/11
21	دور ولي الأمر	يجب على أولياء الأمور الامتثال لأي متطلبات متعلقة بالسفر تحددها السلطات الحكومية المختصة	الإصدار السابع	2021/08/19
22 52 61	خدمات الدعم إجراءات الصحة والسلامة عند المداخل الباب السابع	الالتزام بالإجراءات الصحية المعتمدة لدى الجهات الحكومية المختصة عند دخول المنشأة التعليمية.	الإصدار السابع	2021/08/19
16 19 19 21 24	استخدام غرف الصلاة في المنشآت التعليمية التغذية الصحية في المنشآت التعليمية خدمات النقل في المنشآت التعليمية الأنشطة اللامنهجية التطعيم	تحديث و اضافات	الإصدار الثامن	2021/08/26